

Pour transmettre vos observations durant la saison ou pour toutes questions vous pouvez communiquer avec :



Le réseau des observateurs du capelan (ROC)
Téléphone : 1-877-227-6853
Courriel : ROC-CON@dfo-mpo.gc.ca

Site Web : www.qc.dfo-mpo.gc.ca/signaler-report/capelan-fra.asp

Pêches et Océans Canada remercie les collaborateurs ci-contre pour leur appui dans la diffusion de l'information sur l'existence du Réseau et sur la récolte des données d'observation. Grâce à ces organismes, le Réseau des observateurs du capelan est de plus en plus connu, ce qui est essentiel aux objectifs qu'il poursuit.



Comité ZIP Baie des Chaleurs
Courriel : zonebdc@globetrotter.net Tél : 418-759-5880
Web : www.zipbaiedeschaleurs.ca



Comité ZIP du Sud-de-l'Estuaire
Courriel : zipse@globetrotter.net Tél : 418-722-8833
Web : www.zipsud.org



Comité ZIP de la rive nord de l'estuaire
Courriel : zip.rne@zipnord.qc.ca Tél : 418-296-0404
Web : www.zipnord.qc.ca



Comité ZIP Côte-Nord du Golfe
Courriel : info@zipcng.org Tél : 418-968-8798
Web : www.zipcng.org



Réseau d'observation de mammifères marins (ROMM)
Courriel : info@romm.ca Tél : 418-867-8882
Web : www.romm.ca



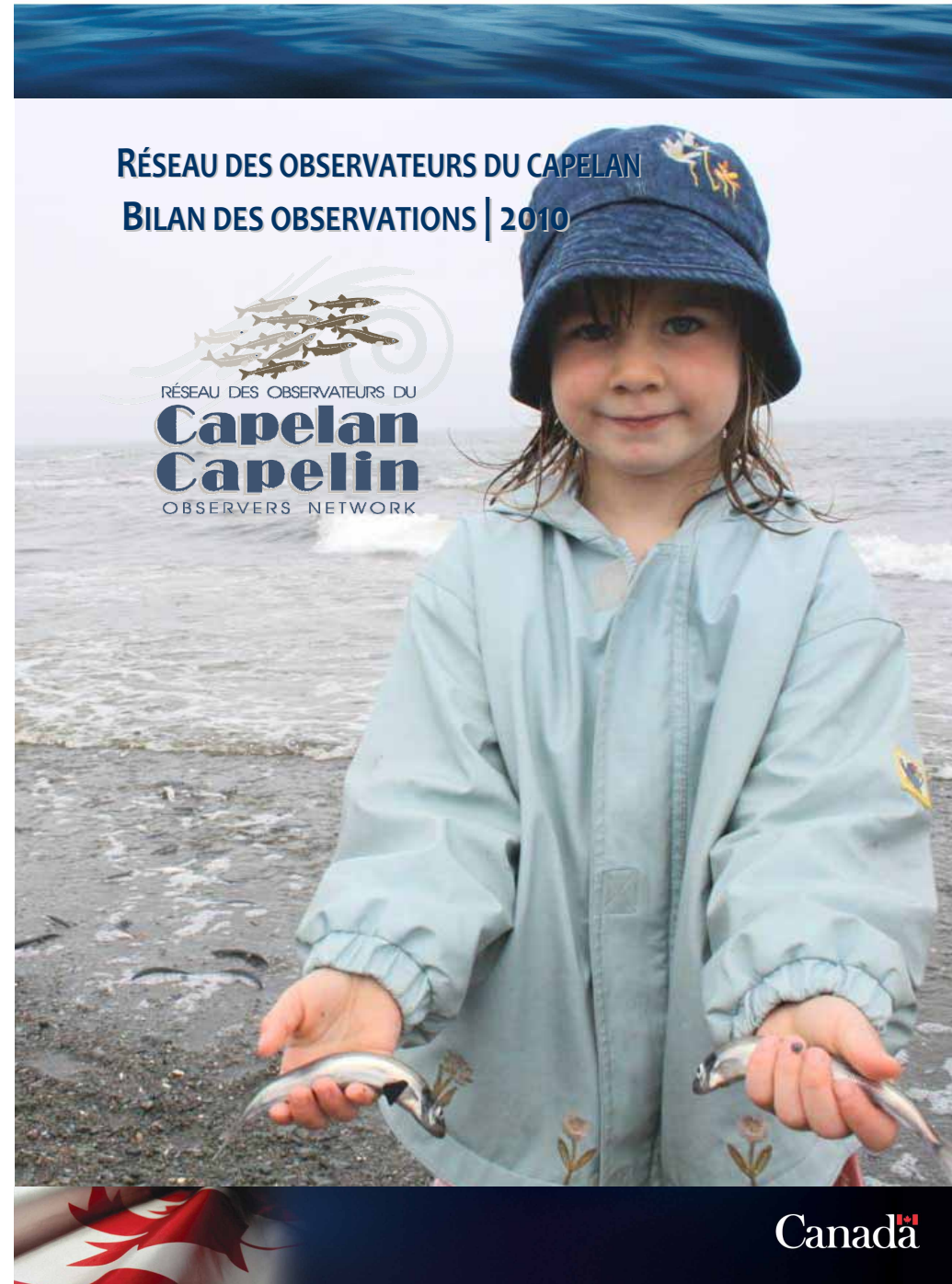
Conseil régional de l'environnement Gaspésie-Îles-de-la-Madeleine
Courriel : cregim@globetrotter.net Tél : 418-534-4498
Web : www.cregim.org



Le Réseau des observateurs sous-marins (ROSM)
Tél : 418-739-4254 ou 418-737-4628 Web : www.rosm.ca



Amphibia-Nature
Courriel : info@amphibia-nature.org Tél : 418-782-1808
Web : www.amphibia-nature.org



Publié par :

Division de la gestion des océans
Pêches et Océans Canada
Mont-Joli (Québec)
G5H 3Z4

©Sa majesté la Reine du Chef du Canada, 2011
No de cat. Fs121-7/2010F-PDF
ISBN 978-1-100-96740-0
This publication is also available in English

La version électronique de la trousse est disponible sur le site Web www.qc.dfo-mpo.gc.ca sous l'onglet *Observation de la fraie du capelan* dans la section *Quelque chose à signaler*.

Photo de la couverture : Claude Tremblay

Réalisation :

Rédaction : Virginie Provost
Cartographie : Gilles Fortin

Îles-de-la-Madeleine - Golfe

La zone des Îles-de-la-Madeleine englobe l'ensemble des îles de l'archipel.

Observations

Depuis la mise en place du Réseau, une seule observation de la fraie a été rapportée en juin 2008 au Cap de l'hôpital à Fatima, par des pêcheurs de homard et de plie. Aucune observation n'a été rapportée depuis.

Le contenu de cette publication ou de ce produit peut être reproduit en tout ou en partie, et par quel que moyen que ce soit, sous réserve que la reproduction soit effectuée uniquement à des fins personnelles ou publiques mais non commerciales, sans frais ni autre permission, à moins d'avis contraire. On demande seulement de faire preuve de diligence raisonnable en assurant l'exactitude du matériel reproduit; d'indiquer le titre complet du matériel reproduit et l'organisation qui en est l'auteur; d'indiquer que la reproduction est une copie d'un document officiel publié par le gouvernement du Canada et que la reproduction n'a pas été faite en association avec le gouvernement du Canada ni avec l'appui de celui-ci.

La reproduction et la distribution à des fins commerciales est interdite, sauf avec la permission écrite de l'administrateur des droits d'auteur de la Couronne du gouvernement du Canada, Travaux publics et Services gouvernementaux (TPSGC). Pour de plus amples renseignements, veuillez communiquer avec TPSGC au : 613-996-6886 ou à : droitdauteur.copyright@tpsgc-pwgsc.gc.ca.

Tableau 9 : Dates d'observation de la fraie ou de la présence du capelan entre 2003 et 2010 dans la Baie-des-Chaleurs

Localisation	2002 à 2008	2009	2010
Maria	Mai 2005	---	---
Bonaventure	---	Mai : 10 [‡]	Mai : 12 au 15
New Carlisle	Mai 2005 à 2007	Mai : 23 et 24	---
Paspébiac	Mai 2003 à 2005	Mai : 15, 27 [‡] , 30	---
Port-Daniel-Gascon (Port-Daniel)	Mai et juin 2003	Mai : 21 [‡] , 25 Juin : 4 et 5	---
Chandler (Newport)	Mai 2005 à 2008 Juin 2006 et 2008	Mai : 26 au 28 Juin : 1 et 2 juin	Mai : 13 [‡]
Chandler (Chandler)	Juin 2006 et 2008 2007	---	---
Chandler (Pabos)	Mai 2006 Juin 2008	---	---
Grande-Rivière	2006	Mai : 25 [‡] et 27 [‡] Juin : 2 [‡] , 7 [‡] , 20 [‡] au 30 [‡] Juillet : 1 [‡] au 3 [‡]	Avril : 29 [‡] Mai : 13 [‡] et 20 [‡]

Les noms entre parenthèses représentent des secteurs de municipalités.

‡ Signifie date d'observation de présence du capelan, sans mention de fraie.

Depuis 2003 dans la Baie-des-Chaleurs, la fraie du capelan a surtout été observée en mai, et dans une moindre mesure, en juin.

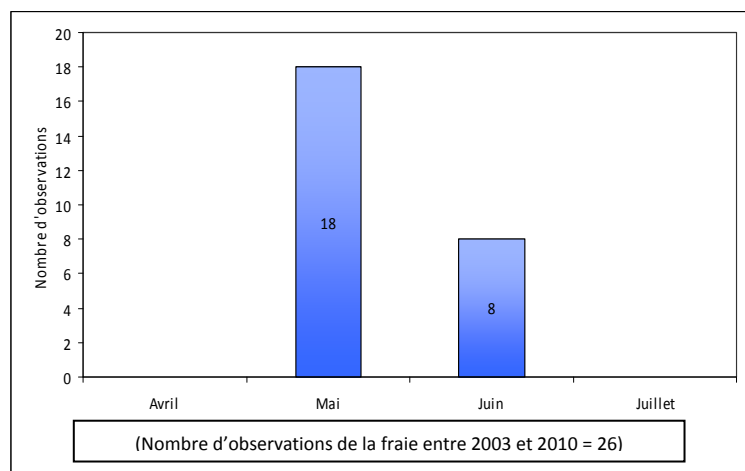
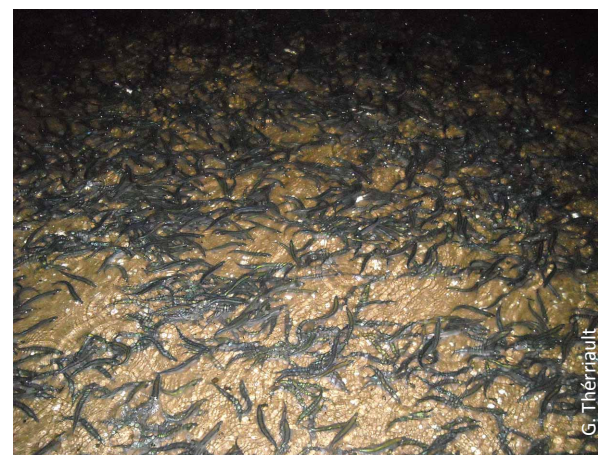


Figure 14: Période d'observation de la fraie du capelan dans la Baie-des-Chaleurs entre 2003 et 2010

« Il y avait un jeune de 12 ans avec nous autres qui était impatient et qui voulait partir. Tout à coup, on a vu un capelan sur le bord de l'eau. Je lui ai dit que c'était un éclaircur et il l'a pris et l'a mis dans le seau. Je lui ai dit qu'il ne pourrait pas avertir les autres et alors, il l'a pris de nouveau et il l'a remis à l'eau. Le capelan s'est mis à rouler 7 pouces [environ 18 cm] d'épais et le jeune était fou comme un balai et en ramassait avec les mains en disant que j'avais raison et qu'à l'avenir, il me croirait. »

Gérald Thériault, observateur depuis 2005, 21 mai 2010



Le Réseau des observateurs du capelan (ROC)

L'objectif du Réseau des observateurs du capelan est de mieux connaître les frayères et les habitudes de fraie du capelan, de l'estuaire et du golfe du Saint-Laurent. Les efforts pour suivre la fraie du capelan ont débuté en 2002 sur la Côte-Nord. En 2003, Pêches et Océans Canada, Région du Québec (MPO), et différents partenaires comme certains comités Zone d'intervention prioritaire (ZIP) et des comités côtiers, ont développé un réseau pour recueillir des données sur la reproduction du capelan.

De 2002 à 2009, le nombre d'observateurs et d'observations du Réseau a été en constante augmentation, ce qui a permis d'avoir un aperçu de la distribution des aires de reproduction du capelan en milieu riverain. Cependant, la saison 2010 a été moins riche en informations. Nous ne pouvons expliquer avec précision si cette situation est le fait d'une fraie moins importante ou s'il y a eu moins d'observations rapportées. Durant la saison 2010, il y a eu 44 observateurs qui ont signalé 129 observations.

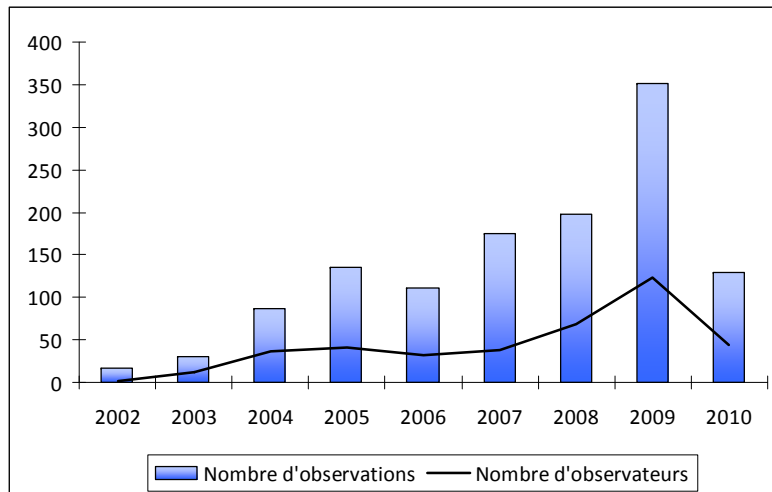


Figure 1 : Évolution du nombre d'observateurs et de mentions d'observations

Les données du Réseau indiquent que la fraie du capelan en Gaspésie débute à la fin mai et est observée principalement en juin.

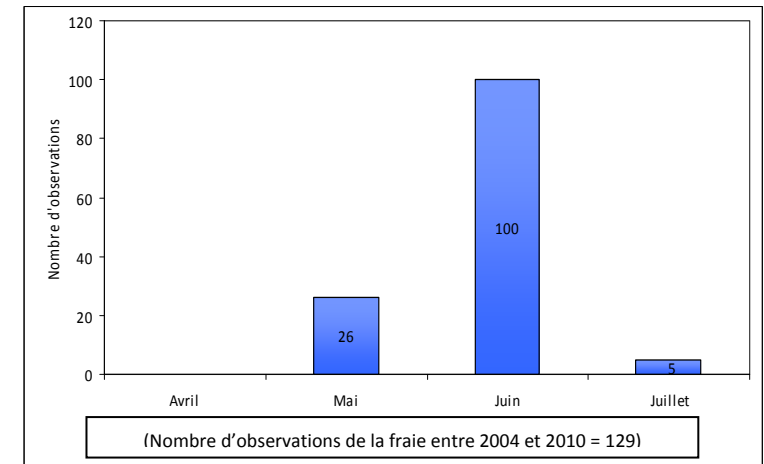


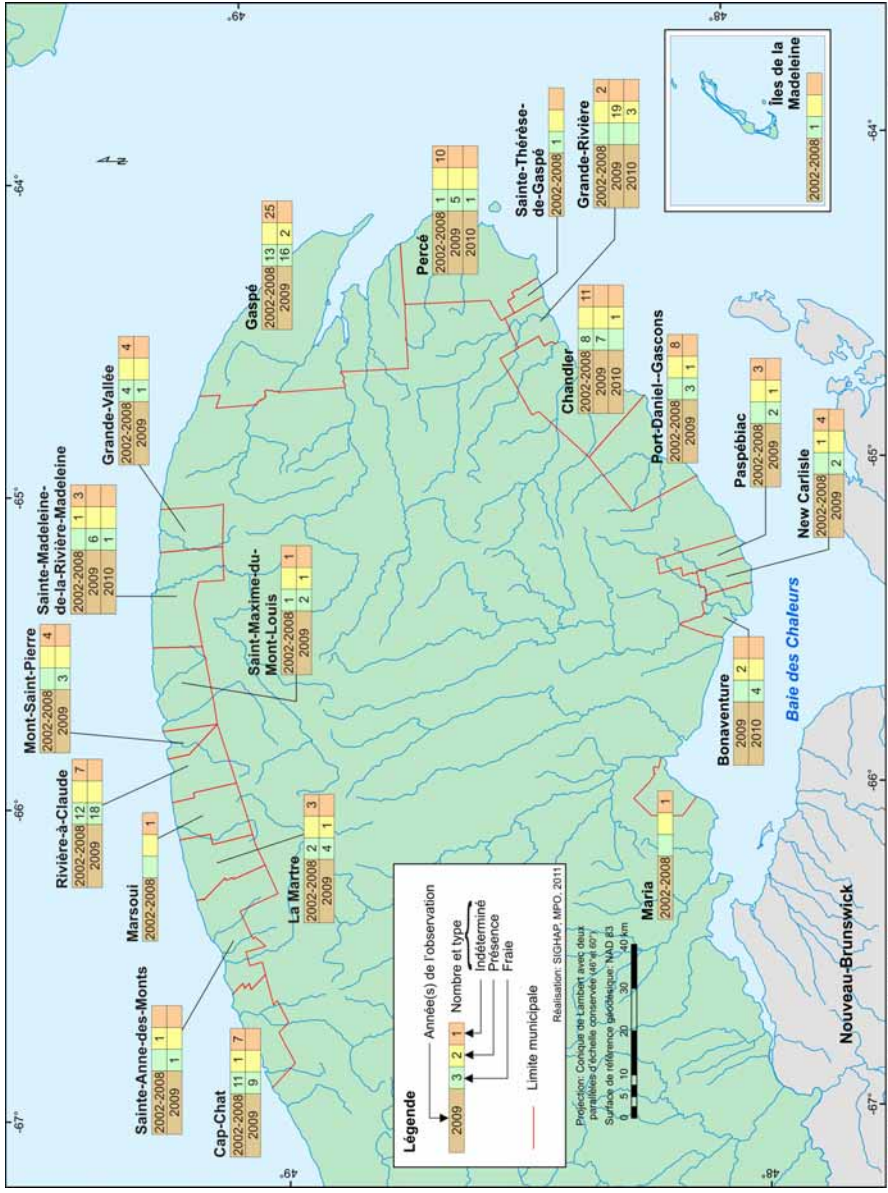
Figure 13 : Période d'observation de la fraie du capelan en Gaspésie entre 2004 et 2010

Baie des Chaleurs - Golfe

La zone de la Baie-des-Chaleurs couvre le sud de la péninsule gaspésienne, de l'embouchure de la rivière Ristigouche jusqu'à Grande-Rivière.

Observations

En 2010, trois observateurs ont rapporté huit observations pour cette zone, dont quatre de fraie. Les fous de Bassan ont été également observés en vol d'alimentation durant la même période. Cette année, la première observation a eu lieu en avril, ce qui n'a presque jamais été vu dans ce secteur depuis la mise en place du Réseau. Contrairement aux années précédentes, la fraie du capelan n'a pas été observée dans les municipalités de New-Carlisle et Paspébiac. Des observations de fraie ont été rapportées à Bonaventure (municipalité voisine).



Canada
 Figure 12 : Localisation des observations de fraie et de présence du capelan en Gaspésie et dans la Baie-des-Chaleurs entre 2003 et 2010

Ces nouvelles connaissances sur la localisation des frayères et sur les habitudes de fraie du capelan améliorent notre compréhension de ce maillon important de l'écosystème du Saint-Laurent. Elles aident également à mieux protéger les frayères, en particulier pendant la période de reproduction et d'incubation. Des mesures d'atténuation des impacts sur l'habitat peuvent ainsi être recommandées lors de la réalisation de travaux à proximité des frayères. Les informations recueillies grâce au Réseau des observateurs du capelan pourraient contribuer à la compréhension des impacts des activités humaines et des changements climatiques, tels l'érosion des berges et la modification des plages, sur le cycle de vie du capelan.

Les observateurs du Canada atlantique sont invités à participer au Réseau des observateurs du capelan en composant le 1-877-227-6853 ou en visitant le registre Internet à l'adresse : <http://www.qc.dfo-mpo.gc.ca/signaler-report/roc-con/capelan-capelin-fra.asp>.



Habitudes de fraie du capelan

Depuis sa création, le Réseau a rassemblé 747 observations d'activité de fraie et 189 de signes de présence du capelan. Les informations recueillies comme la date et l'heure de l'observation, les conditions de la marée et le type de frayère permettent de dégager des tendances qui aident à répondre à quelques-unes de ces questions : Le capelan fraie-t-il plus souvent la nuit? Profite-t-il de la marée haute? Quel type de substrat préfère-t-il?

Période du jour

Le capelan semble frayer plus souvent à l'obscurité, du moins lorsque l'activité s'effectue le long du littoral. Les données du Réseau montrent que la fraie a été observée près de cinq fois plus souvent la nuit, soit entre 18 h et 6 h, que pendant le reste de la journée.

Tableau 1 : Pourcentage des observations de fraie du capelan selon la période du jour

Période du jour	Nombre d'observations	Pourcentage (%)
Jour (entre 6 h et 17h59)	86	16,4
Nuit (entre 18 h et 5h59)	437	83,6

(Nombre d'observations de la fraie de 2002 à 2010 avec informations sur l'heure = 523)

Marée

Lorsque l'on compare les mentions d'observation de fraie avec les données de marées, on constate qu'il y a 11 % plus de fraie de capelan pendant la marée montante que pendant la marée descendante.

Tableau 8 : Dates d'observation de la fraie ou de la présence du capelan entre 2004 et 2010 en Gaspésie

Localisation	2004 à 2008	2009	2010
Cap-Chat (Capucins)	Juin 2004	---	---
Cap-Chat (Cap-Chat)	Mai et juin 2007, 2008 Juin 2004 et 2006	Mai : 25 au 28 Juin : 10, 11, 23	---
La Martre	Juin 2004, 2006 et 2007	Mai [‡] Juin : 5, 9, 10 et 12	---
Sainte-Anne-des-Monts	Mai 2008	Juin : 10	---
Marsoui	Juin 2004	---	---
Rivière-à-Claude	Mai et juin 2008 Juin 2004 à 2007 Juillet 2004	Juin : 11 au 17 et 20 au 23	Juillet : 7, 9
Mont-Saint-Pierre	Juin 2008 Juillet 2004	Juin : 16	---
Saint-Maxime-du-Mont-Louis (Mont-Louis)	Juin 2005 et 2008	Juin	---
Saint-Maxime-du-Mont-Louis (L'Anse-Pleureuse)	---	Mai : 28 [‡] Juin : 18 et 23	---
Sainte-Madeleine-de-la-Rivière-Madeleine (Manche-d'Épée)	Juin 2004 et 2005	---	---
Sainte-Madeleine-de-la-Rivière-Madeleine (Rivière-Madeleine)	Juin 2004 et 2008	Juin : 10 au 12, 15, 16	Juin : 9
Grande-Vallée	Juin 2004, 2006 à 2008 Juillet 2006 Août 2005	Juin : 14	---
Gaspé (Saint-Maurice-de-l'Échourie)	2005, 2006 et 2007	---	---
Gaspé (Rivière-au-Renard)	Mai et juin 2007 Mi-juin 2006	---	---
Gaspé (Cap-des-Rosiers)	Juin 2005 à 2008	Juin : 3, 7 au 9, 11, 13, 14, 23 [‡]	---
Gaspé (Cap-aux-Os)	Mai et juin 2007 Juin 2004	---	---
Gaspé (Cap-Bon-Ami)	Mai et juin 2007	---	---
Gaspé (Gaspé)	Mai et juin 2007 Juin 2004 à 2006 Juillet 2004	Mai : 28 [‡]	---
Gaspé (Petit-Cap)	Juillet et août 2005	Juin : 9 au 11	---

Les noms entre parenthèses représentent des secteurs de municipalités.

‡ Signifie date d'observation de présence du capelan, sans mention de fraie.

Depuis 2002, la fraie du capelan en Basse-Côte-Nord est observée principalement en juin et au début de juillet. Aucune observation de fraie n'a été rapportée en 2010.

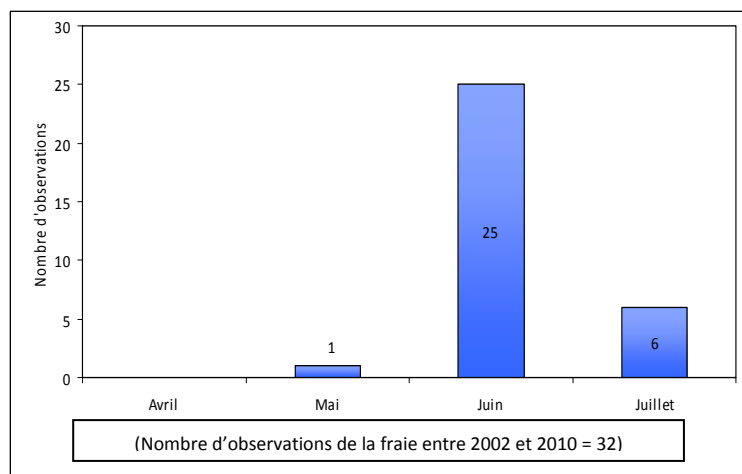


Figure 11: Période d'observation de la fraie du capelan en Basse-Côte-Nord entre 2002 et 2010

Gaspésie - Golfe

Cette zone couvre le côté nord et la pointe de la péninsule gaspésienne, de Cap-Chat (secteur Capucins) à Grande-Rivière.

Observations

En 2010, trois observateurs ont rapporté cinq observations de fraie du capelan entre la fin mai et la mi-juin ainsi qu'au début juillet.

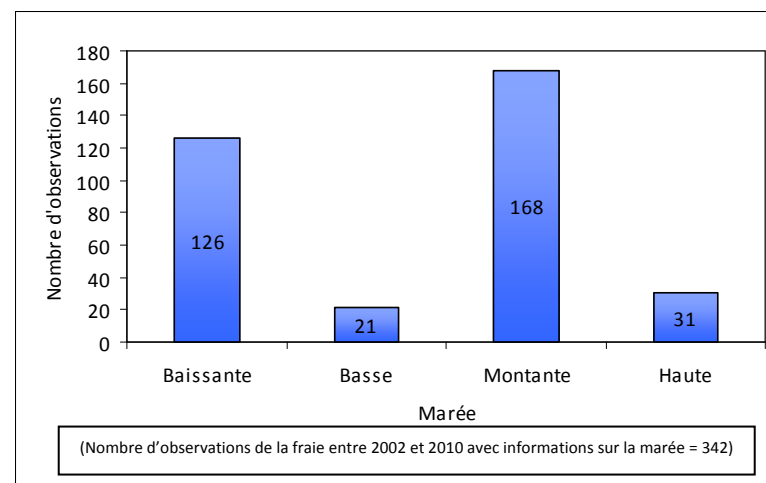


Figure 2 : Nombre d'observations de la fraie du capelan selon le cycle de la marée

Type de frayère

La grande majorité des observations rapportent que la fraie se produit sur des plages de sable. Les données recueillies ne spécifient cependant pas le diamètre du substrat. Une fois sur dix, la fraie a lieu sur des plages de gravier.

Tableau 2 : Pourcentage des observations de fraie du capelan selon le type de substrat

<i>Substrat</i>	<i>Nombre d'observations</i>	<i>Pourcentage (%)</i>
Sable	479	87
Gravier	52	10
Galets	13	2
Roche mère	3	1

(Nombre d'observations de la fraie entre 2002 et 2010 avec informations sur le substrat = 547)

Y a-t-il eu plus ou moins de capelans en 2010?

Il est difficile de répondre à cette question puisqu'il n'y a pas de suivi annuel de l'abondance du capelan. Les données recueillies de 2007 à 2009 par le Réseau montrent que la majorité des observateurs ont estimé que la quantité de capelans qui frayaient était élevée. Ce ne fut pas le cas en 2010. Au cours de la dernière année, les quantités de capelan qui frayaient ont été qualifiées à part égale d'élevée, de moyenne et de faible. Il faut noter que de façon générale, les nombres d'observateurs et d'observations ont chuté entre 2009 et 2010. Nous ne pouvons donc conclure qu'il y a eu moins de capelans sur la grève.

Tableau 3 : Compilation des évaluations de la quantité de capelans qui fraient

Année	Élevée	Moyenne	Faible
2006	25	0	75
2007	66	17	17
2008	62	23	15
2009	49	29	22
2010	43	33	24

Plusieurs facteurs peuvent influencer la quantité de capelans frayant sur la plage. Par exemple, l'hiver précédent plus doux, un changement du couvert de glace ou un changement de l'apport en eau douce peuvent entrer en ligne de compte pour expliquer les variations dans la fraie.

Selon certains observateurs, le capelan aurait roulé à la même date en une quantité comparable aux autres années dans leur localité. D'autres ont rapporté une modification de la plage et la formation d'un banc de sable à quelques mètres du littoral. Le capelan roulerait à cet endroit plutôt que de se rendre jusqu'à la plage.

Votre participation au Réseau en 2011 est nécessaire pour suivre la fraie du capelan et dégager de nouvelles tendances. Il est aussi important que vos observations soient bien documentées.

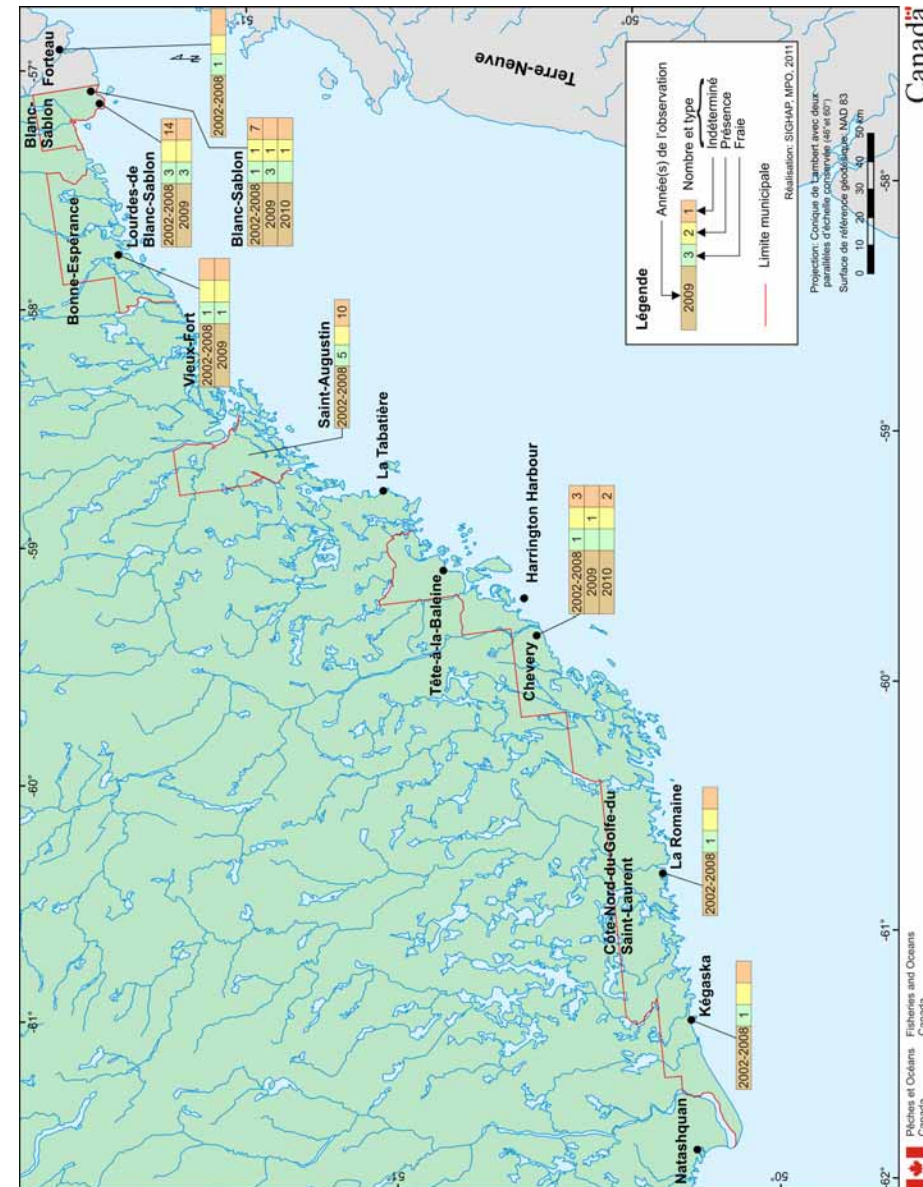


Figure 10: Localisation des observations de fraie et de présence du capelan en Basse-Côte-Nord entre 2002 et 2010

Basse-Côte-Nord - Golfe

La zone de la Basse-Côte-Nord s'étend de Natashquan (secteur Pointe du Vieux Poste à l'est de la rivière Natashquan) vers l'est jusqu'à la frontière du Labrador.

Observations

En 2010, deux observateurs ont rapporté trois observations de présence de capelan pour cette zone, mais aucune de fraie. Le 28 juin, la présence du capelan a été observée par des pêcheurs qui en ont capturé dans leurs trappes à capelan.

Tableau 7 : Dates d'observation de la fraie ou de la présence du capelan entre 2002 et 2010 en Moyenne-Côte-Nord

Localisation	2002 à 2008	2009	2010
Côte-Nord-du-Golfe-du-Saint-Laurent (Kégaska)	Mai 2008	---	---
Côte-Nord-du-Golfe-du-Saint-Laurent (Chevery)	Juin 2004, 2005 et 2008 Juillet 2006	Juin: 20 [‡]	---
Bonne-Espérance (Vieux-Fort)	Juin 2002	Juin: 29	Juin: 20 [‡] Juillet: 20 [‡]
Blanc-Sablon (Lourdes-de-Blanc-Sablon)	Juin 2002, 2006 à 2008 Juin et juillet 2004	Juin: 23 Juillet: 6, 8 et 9	---
Blanc-Sablon (Blanc-Sablon)	Juin 2006 et 2007	Juin: 7, 9, 22 [‡] et 24	Juin: 28 [‡]
Forteau au Labrador	Juillet 2008	---	---

Les noms entre parenthèses représentent des secteurs de municipalités.

‡ Signifie date d'observation de présence du capelan, sans mention de fraie.

Observations de la saison 2010 par zone

En 2010, 129 observations ont été rapportées, dont 93 de fraie, 32 de signes de présence du capelan, une d'absence de capelan. Trois autres observations ne précisait pas s'il s'agissait de fraie ou d'un autre type d'observation. Ces observations ont été faites dans 31 secteurs ou arrondissements différents et sur 32 plages ou sections de plage. Un nouveau site a été répertorié cette année, soit le secteur de l'Anse à Mouille-Cul, au Bic (Rimouski). Ces observations ont été compilées sous forme de tableaux accompagnés de cartes. Encore cette année, les tableaux des résultats distinguent les observations de la fraie des observations de signes de présence du capelan (ex. : présence d'oiseaux qui plongent ou de capelans morts sur la plage) à l'aide d'un symbole (‡) accolé à la date.

Pour des raisons pratiques, l'estuaire et le golfe du Saint-Laurent ont été divisés en sept zones d'observation, dont les limites sont décrites ci-dessous.



Figure 3 : Zones d'observation du Réseau des observateurs du capelan

Estuaire moyen

Cette zone couvre les deux rives de l'estuaire du fleuve Saint-Laurent, de Saint-Joachim à Baie-Sainte-Catherine (rive ouest du fjord du Saguenay) du côté nord et de Montmagny à Cacouna du côté sud.

Observations

En 2010, le capelan a été aperçu sur les rivages de la zone de l'estuaire moyen entre le 15 avril et le 29 mai. Un total de 15 observations de présence de capelan a été rapporté par quatre observateurs. Cette année, aucune fraie n'a été observée.

Tableau 4 : Dates d'observation de fraie ou de présence du capelan entre 2003 et 2010 dans l'estuaire moyen

Localisation	2003 à 2008	2009	2010
Saint-Irénée	Avril et mai 2003 Mai et juin 2004, 2006 et 2008 Mai, juin et juillet 2005	Avril : 13 [‡] et 14 [‡] , 20 [‡] au 24 [‡] Mai : 2 [‡] , 10 [‡] au 14 [‡] , 17 au 20, 27 au 30 Juin : 11 au 18, 27 [‡]	Avril : 15 [‡] , 20 [‡] au 23 [‡] , 25 [‡] , 28 [‡] au 30 [‡] Mai : 1 [‡] , 6 [‡] et 7 [‡]
La Malbaie (Port-au-Saumon /Anse aux Indiens)	Juin 2005	Juin 2009	---
Île-aux-Coudres	Juin 2007 Avril à début juin 2008	---	Mai : 28 [‡] et 29 [‡]
Kamouraska	Juin 2003	---	---
Rivière-du-Loup	---	Juin : 17 [‡] au 19 [‡]	Mai : 29 [‡]

Les noms entre parenthèses représentent des secteurs de municipalités.

‡ Signifie date d'observation de présence du capelan, sans mention de fraie.

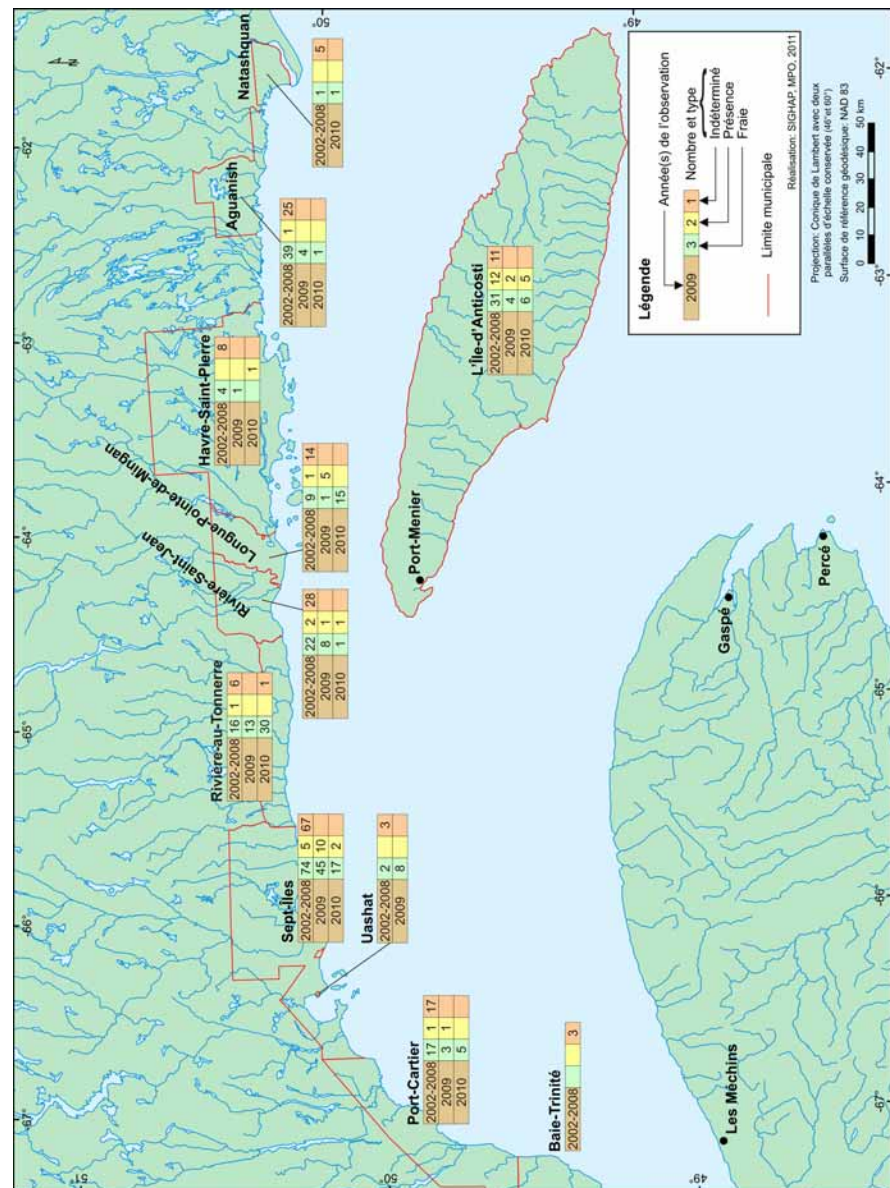


Figure 9 : Localisation des observations de fraie et de présence du capelan en Moyenne-Côte-Nord entre 2002 et 2010

Localisation	2002 à 2008	2009	2010
Aguanish	Mai 2003 et 2008		Mai : 17
	Juin 2002 et 2008		
	Mai et juin 2004 à 2007	Juin: 9, 12, 17	
	Juillet 2008		
Natashquan	Juin 2007	---	Mai: 20
	Juin et juillet 2006		
Île d'Anticosti	Juin et juillet 2004	Juin: 26, 29 [‡]	Juin: 16 au 20 et
	Juillet 2005	Juillet: 1 [‡] , 14 et 15	17 [‡]
	Juin 2006 à 2008		Juillet: 27 [‡]
			Août: 2 [‡]

Les noms entre parenthèses représentent des secteurs de municipalités.

‡ Signifie date d'observation de présence du capelan, sans mention de fraie.

Depuis 2002, la fraie du capelan en Moyenne-Côte-Nord est observée principalement en mai et en juin, et certaines années jusqu'à la mi-juillet.

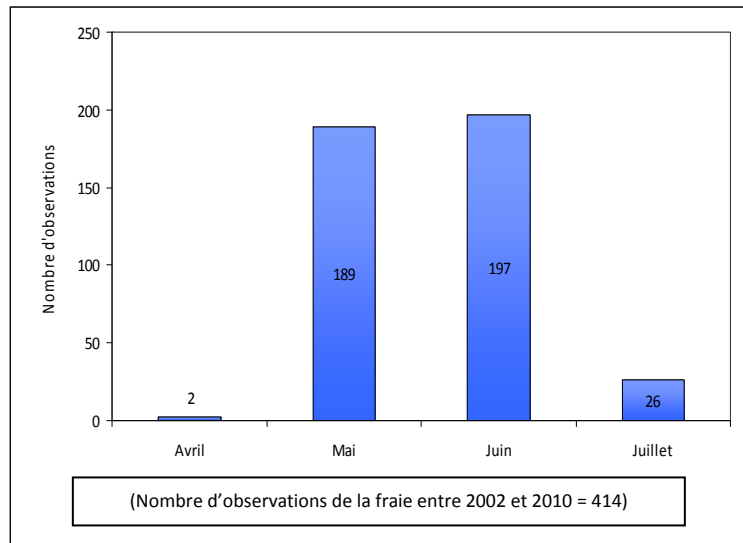
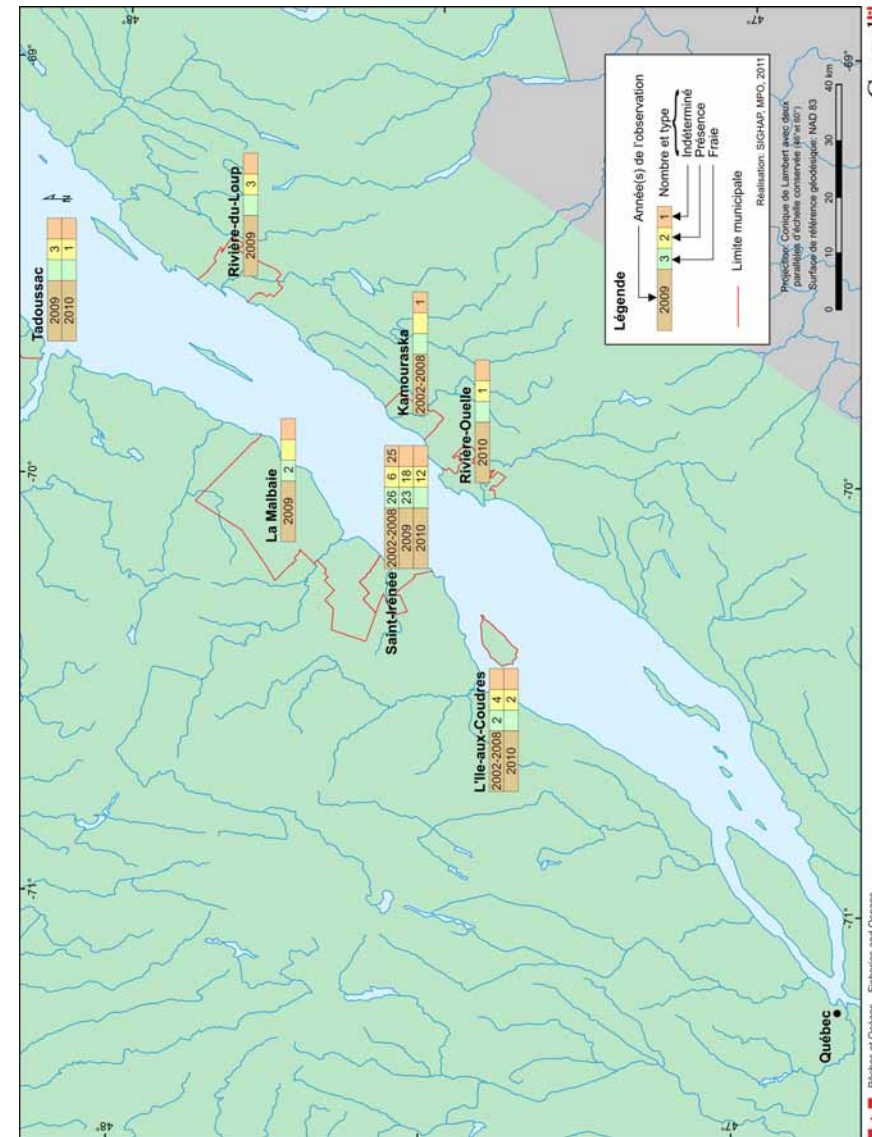


Figure 8 : Période d'observation de la fraie du capelan en Moyenne-Côte-Nord entre 2002 et 2010



Canada
 Figure 4: Localisation des observations de fraie et de présence du capelan dans l'estuaire moyen entre 2003 et 2010

Depuis 2003, la fraie du capelan dans l'estuaire moyen est observée principalement en mai et en juin, le pic ayant lieu en mai.

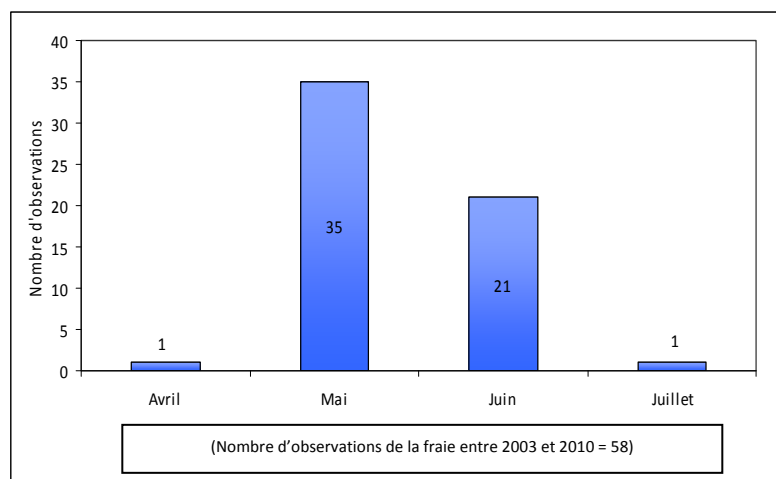


Figure 5: Période d'observation de la fraie du capelan dans l'estuaire moyen entre 2003 et 2010

Estuaire maritime

Cette zone couvre les deux rives de l'estuaire du fleuve Saint-Laurent, soit de Tadoussac à Baie-Trinité (Pointe-des-Monts), sur la rive nord et de l'Isle-Verte à Les Méchins sur la rive sud.

Observations

En 2010, une nette diminution du nombre d'observateurs et d'observations a été notée par rapport à 2009. Dans cette zone, le nombre d'observateurs est passé de 44 à huit observateurs et le nombre d'observation de 81 à 11. De ces 11 observations, huit rapportaient la fraie. Ces observations s'étalent du 21 mai au 3 juin ainsi que du 29 juin au 1^{er} juillet. Fait inusité, une observation de plaque de concentration d'œufs sur la grève a été rapportée le 1^{er} et 2 juillet à Sainte-Flavie.

De plus, une observatrice a signalé des capelans morts depuis peu en aval du barrage PN-1 sur la rivière Portneuf à Portneuf-sur-Mer le 12 juillet.

Tableau 6 : Dates d'observation de la fraie ou de la présence du capelan entre 2002 et 2010 en Moyenne-Côte-Nord

Localisation	2002 à 2008	2009	2010
Baie-Trinité (Îlets-Caribou)	Mai 2005 et 2006 Juin 2006	---	---
Port-Cartier (Pointe-aux-Anglais)	Mai 2002, 2004 à 2008 Juin 2006 et 2007	Mai: 13 Juin: 3 et 6	Mai: 8, 9 et 17
Port-Cartier (Rivière-Pentecôte)	Mai 2004, 2005 et 2008 Juin 2008	Juillet: 8 [†]	Juin : 4 et 9
Sept-Îles (Gallix)	Mai et juin 2003, 2005 à 2008 Juin et juillet 2004	Mai: 15 [†] , 17, 19 au 22, 24 au 29, 31 Juin : 2, 3, 5, 6, 7, 9, 10, 12, 13, 16 [†] , 18, 19, 21 au 23 [†]	Mai: 12 [†] , 12, 15, 17 au 23, 28, 29 Juin: 5, 8 et 29 [†]
Sept-Îles (Sept-Îles)	Avril à juin 2002 et 2007 Mai et juin 2004, 2005 et 2008 Mai 2006	Mai: 26 Juin : 1, 5 et 6, 8 Juillet : 5 [†] Septembre : 10 [†]	---
Sept-Îles (Moisie)	Mai 2007 et 2008	Juillet : 6 [†]	---
Sept-Îles (Matamec)	Juillet 2008	Juin: 8	---
Uashat mak Mani-Utenam (Uashat)	Mai 2006 et 2008 Juin 2008	Mai: 21 au 23, 27 Juin: 4, 10 et 11	---
Rivière-au-Tonnerre (Sheldrake)	Mai 2005 Juillet 2008	---	Juin: 3, 4, 8, 11, 12, Juillet: 4
Rivière-au-Tonnerre (Rivière-au-Tonnerre)	Mai 2005, 2006 et 2008 Juin 2004 et 2007 Juillet 2008	Mai: 29 Juin: 1, 4 au 6, 11 au 15, 18	Mai: 31 Juin: 1, 5, 7, 9, 10, 12 au 22, 25, 26 et 28
Rivière-Saint-Jean (Magpie)	Mai 2006 à 2008 Juin 2004 à 2008 Juillet 2006	Mai: 24 au 29, 30 [†] , 31 Juin : 12 et 13	Mai : 20
Rivière-Saint-Jean (Rivière-Saint-Jean)	Juillet 2008	---	Juillet: 11 [†]
Longue-Pointe-de-Mingan (Longue-Pointe-de-Mingan)	Mai 2005 à 2008 Juin 2002, 2004, 2005 et 2008 Juillet 2006 et 2008	Mai: 12 Juin: 8 [†]	Mai: 1 à 5 et 20 Juin: 2 et 20 au 31 Juillet : 1, 2, 3 et 6
Longue-Pointe-de-Mingan (Mingan)	Mi-mai à mi-juin 2006 et 2007 Juin 2002	Juin: 4 [†] au 6 [†]	Mai : 22, 28 et 31 Juin: 1, 2 et 3
Havre-Saint-Pierre	Mai 2007 et 2008 Juin 2002 et 2004 Mai et juin 2005	Juin: 13	Juillet: 15 [†]

Depuis la mise en place du Réseau, la fraie du capelan dans l'estuaire maritime s'observe principalement en mai et en juin, le pic ayant lieu en juin.

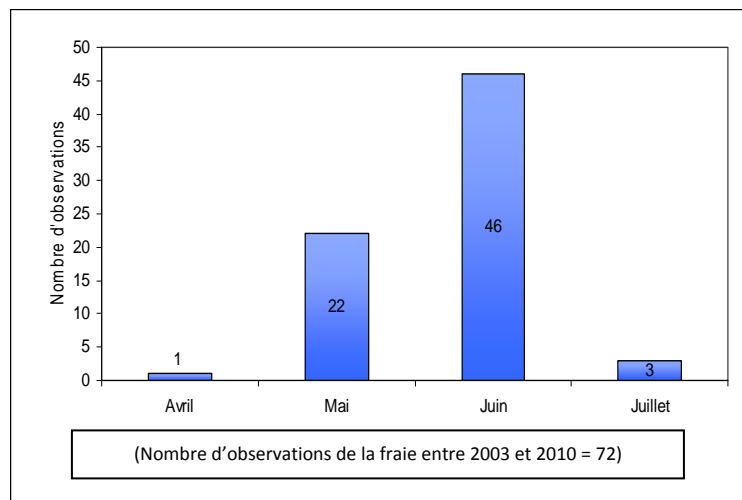


Figure 7: Période d'observation de la fraie du capelan dans l'estuaire maritime entre 2003 et 2010

Moyenne-Côte-Nord - Golfe

La zone de la Moyenne-Côte-Nord s'étend de Baie-Trinité (Pointe-des-Monts) vers l'est jusqu'à Natashquan (Pointe-Parent), et inclut l'île d'Anticosti.

Observations

La Moyenne-Côte-Nord est le secteur qui a connu la diminution la moins prononcée du nombre d'observations entre 2009 et 2010. En 2010, 23 observateurs ont rapporté 86 observations pour cette zone, dont 76 de fraie entre le 8 mai et le 6 juillet. Les observations de présence du capelan ont été effectuées entre le 12 mai et le 2 août.

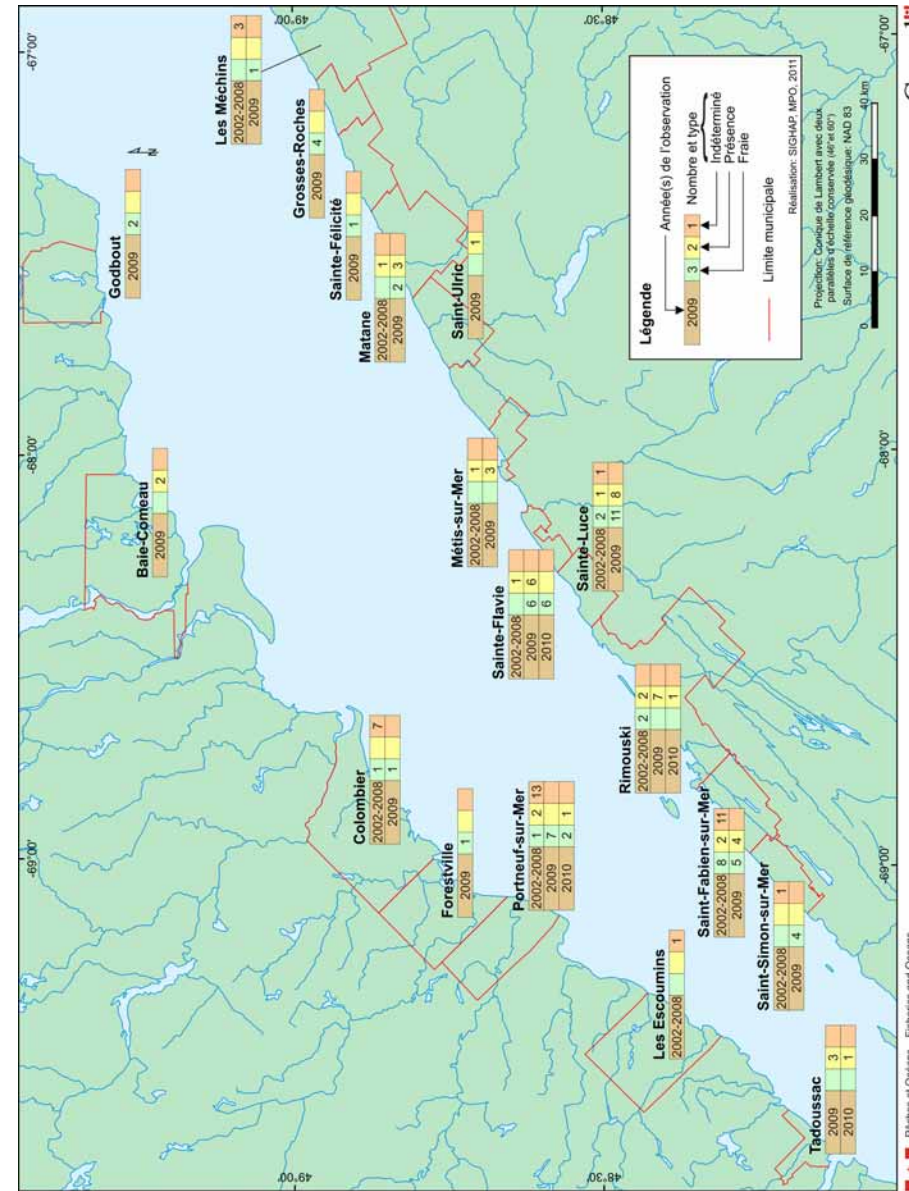
Cette année, la présence de capelan a été rapportée pour une première fois dans le secteur de l'Anse à Mouille-Cul, au Bic.

Tableau 5: Dates d'observation de la fraie ou de la présence du capelan entre 2003 et 2010 dans l'estuaire maritime

Localisation	2003 à 2008	2009	2010
RIVE NORD			
Tadoussac	---	Juin: 4, 5 et 10	Juin: 14 au 20 [†]
Les Escoumins	Avril 2003	---	---
Portneuf-sur-Mer	Mai 2003, 2007, 2008 Mai et juin 2004 à 2006	Mai: 27 au 31 Juin: 5	Mai: 21, 25 Juillet: 12 [†]
Forestville	---	Juin: 9	---
Colombier	Mai 2005, 2007 et 2008, Juin 2005	Mai: 17	---
Baie-Comeau	---	Juin: 7 [†] , Juillet: 6 [†]	---
Godbout	---	Juin: 6, Juillet: 7	---
RIVE SUD			
Saint-Simon (Saint-Simon-sur-Mer)	Juin 2003	Mai: 23 et 26	---
Saint-Fabien (Saint-Fabien-sur-Mer)	Mai 2006 Juin 2003 à 2005 et 2008	Mai: 24, Juin: 11, 12 [†] , 14 [†] , 16 [†] et 28, Juillet: 1	---
Rimouski (Bic - Anse à Mouille-Cul)	---	---	Juillet: 11 [†]
Rimouski (Cap-à-l'Orignal)	---	Juin: 19 [†]	---
Rimouski (Rivière-Hâtée)	Juin 2007	Juin: 23 [†]	---
Rimouski (Rimouski)	Juin 2008	Juillet: 5 [†]	---
Rimouski (Pointe-au-Père)	Mai et juin 2008	Juin: 28 [†] Juillet: 6 [†] et 7 [†]	---
Sainte-Luce	Juin 2003 et 2008	Avril: 30 Mai: 25 [†] , 26 et 27, 30 Juin: 1 [†] , 3, 9 au 11, 16, 22 [†] et 23 [†] Juillet: 4 [†] et 6 [†]	---
Sainte-Flavie	Juin 2008	Mai: 25 Juin: 2 [†] , 11, 22 et 23 Juillet: 5 [†] et 7 [†]	Juin: 2, 3, 20, 30
Métis-sur-Mer	Juin 2008	Juin: 23 [†] , Juillet: 7 [†] et 8 [†]	---
Les Méchins	Juin 2004 et 2006	Juin	---

Localisation	2003 à 2008	2009	2010
Matane	Juillet 2008	Mai: 27, Juin, Juillet: 5 [‡]	---
Matane (Petit-Matane)	---	Juin: 24 [‡]	---
Grosses-Roches	---	Mai, Juin: 24 au 26	---

Les noms entre parenthèses représentent des secteurs de municipalités.
 Les noms en italique désignent les nouveaux sites d'observation.
 ‡ Signifie date d'observation de présence du capelan, sans mention de fraie.



Canada
 Pêches et Océans
 Canada
 Fisheries and Oceans
 Canada
Figure 6: Localisation des observations de fraie et de présence du capelan dans l'estuaire maritime entre 2003 et 2010