



Attention Fragiles et le rétablissement des espèces en péril

Rétrospective des 20 dernières années

Présentée le 30 avril 2013



Par Séverine Palluel, agente de recherche

Attention Fragîles

Mouvement pour la valorisation du patrimoine naturel
Des Îles-de-la-Madeleine



L'élaboration de ce document a été financée par Environnement Canada dans le cadre du programme Biodiversité – espèces sauvages et habitats.

Réalisation :	Attention FragÎles
Recherches et rédaction :	Séverine Palluel
Assistance à la recherche :	Carole Leblanc et Raymonde Boudreau
Révision :	Hélène Chevrier, Danielle Giroux, Émilie Harvut, Carole Leblanc, Alain Richard, François Shaffer
Crédits photos :	Attention FragÎles, Catherine Denault, Carole Leblanc, Alain Richard, François Shaffer

Attention FragÎles tient à remercier tous ceux et celles qui ont généreusement accepté de partager leurs souvenirs dans le cadre de la rédaction de ce document, et surtout tous les avant-gardistes qui ont, par leur énergie et leur persévérance, contribué à faire reconnaître l'environnement des Îles-de-la-Madeleine pour ce qu'il est : une richesse naturelle patrimoniale, collective, unique et irremplaçable !

Table des matières

1. Contexte et objectifs.....	1
2. Méthodologie	1
3. Rétrospective.....	2
Protéger la biodiversité.....	2
Faire évoluer les mentalités	3
Se concerter pour mieux avancer.....	3
Préserver l'intégrité des milieux naturels	5
Impliquer la communauté	6
Apprendre et transmettre	7
Voir loin, voir large et planifier	9
3. Réalisations et recommandations gouvernementales	11
3.1 Le Pluvier siffleur	11
3.2 La Sterne de Dougall	15
3.3 Le Grèbe esclavon	16
3.4 L'Aster du golfe du Saint-Laurent	16
4. Aspects financiers.....	18
5. Conclusion	20
ANNEXE 1 – APERÇU DES ACTIVITÉS DE SENSIBILISATION ET D'ÉDUCATION ...	22
ANNEXE 2 – LES PRINCIPAUX OUTILS DE COMMUNICATION CRÉÉS.....	24
ANNEXE 5 – ATTENTION FRAGILES EN BREF	33
ANNEXE 6 – LA COALITION SAINT-LAURENT.....	34
ANNEXE 7 – LISTE DES ACRONYMES.....	37

1. Contexte et objectifs

La présente rétrospective s'inscrit dans un projet plus vaste dont l'objectif principal est d'engager les joueurs clés, représentant toute la diversité des intervenants du milieu, dans l'élaboration d'une stratégie originale et concertée de rétablissement des espèces en péril aux Îles-de-la-Madeleine. Cette expérience d'envergure a été projetée sur 5 ans. Dans le cadre de l'entente signée avec Environnement Canada, trois volets étaient prévus pour l'année 2012-13, à savoir :

1. La réalisation d'une rétrospective des activités de rétablissement des espèces en péril menées aux Îles-de-la-Madeleine depuis 20 ans par Attention Fragîles;
2. La tenue d'un atelier de travail réunissant les acteurs clés du milieu et visant à engager la communauté dans la protection du patrimoine naturel de l'archipel;
3. Une visite guidée sur le terrain pour permettre à ces mêmes acteurs de concrétiser leurs connaissances sur les espèces en péril et leurs habitats.

Le présent document constitue le livrable du volet 1 du projet. Le volet 2 a fait l'objet d'un rapport spécifique intitulé « Atelier de travail *Maintenir la biodiversité aux Îles-de-la-Madeleine, Bilan final* » rédigé par Marie-Hélène Bénard-Déraspe et présenté à Environnement Canada le 30 avril 2013. La 3^{ème} phase fait l'objet d'une recherche de financement complémentaire et devrait avoir lieu au cours du printemps 2013.

Objectifs de la rétrospective :

- ✓ Dresser un bilan des actions réalisées depuis 20 ans en terme de rétablissement des espèces en péril aux Îles-de-la-Madeleine;
- ✓ Comparer les activités réalisées avec les recommandations provinciales et ou fédérales;
- ✓ Identifier les partenaires financiers et les impacts du financement sur la réalisation des activités;
- ✓ Qualifier les investissements en ressources humaines.

2. Méthodologie

La réalisation de cette rétrospective a été effectuée à partir des rapports d'activités annuels d'Attention Fragîles. Afin d'en faciliter la lecture, les informations ont été regroupées selon de grands thèmes représentatifs des objectifs visés.

Les données financières sont tirées des rapports comptables de l'organisme. Par défaut d'informations, les contributions en nature et le bénévolat n'ont pu être évaluées. La part des

contributions du milieu, obtenues spécifiquement pour les projets concernant les espèces en péril, n'a pas non plus été extraite, le niveau de détail des rapports comptables ne le permettant pas.

Aux Îles-de-la-Madeleine comme partout dans le monde, la liste des espèces en péril n'a cessé de s'allonger au cours des dernières décennies. Plantes, oiseaux, poissons et mammifères marins : plus d'une trentaine d'entre elles fréquentent l'archipel et les eaux qui l'entourent. Outre les actions générales menées pour la protection de ces espèces, le présent document abordera surtout les quatre espèces sur lesquelles se sont concentrés les efforts de rétablissement d'Attention Fragiles : le Pluvier siffleur, la Sterne de Dougall, le Grèbe esclavon et l'Aster du Saint-Laurent. Les actions posées en regard des oiseaux sont les plus nombreuses puisque que le Service canadien de la Faune, responsable de ces espèces, est un partenaire majeur de l'organisme.

3. Rétrospective

Bien que les espèces en péril ne soient pas directement à l'origine de la création en 1988 du Mouvement pour la valorisation du patrimoine naturel des Îles-de-la-Madeleine, connu aujourd'hui sous le nom d'Attention Fragiles, elles ont pris très rapidement une place primordiale dans les missions de l'organisme. Dès 1989 en effet, les premières collaborations avec le Service canadien de la Faune (SCF) voient le jour.

Protéger la biodiversité

C'est par la mise en place d'un suivi régulier des nids de Pluvier siffleur, de Grèbe esclavon et de Sterne de Dougall, que les premières actions liées aux espèces en péril commencent. On assure annuellement l'inventaire et le suivi des espèces en péril ainsi que les recensements internationaux du Pluvier siffleur tous les 5 ans. Dès 1991, l'organisme décide de poser des gestes concrets pour protéger les espèces en voie de disparition. Pour limiter la destruction des nids et le dérangement des oiseaux, on installe des structures de protection autour des aires de ponte les plus à risque : exclos et périmètres pour le Pluvier siffleur, clôture électrique pour la Sterne de Dougall. Pour la population de Grèbe esclavon, on réalise un protocole de suivi détaillé. Pour lutter contre les menaces anthropiques, telles que l'écrasement des nids, le dérangement des oiseaux et la prédation par les animaux domestiques, des agents de sensibilisation sont également engagés pour sillonner les plages les plus fréquentées conjointement par l'homme et le Pluvier siffleur. Leur mission : intercepter les utilisateurs de la plage dont la présence est susceptible de nuire aux oiseaux, les informer et les sensibiliser.



Au niveau floristique, une collaboration s'établit avec le MDDEP. L'organisme inventorie les plantes menacées et assure un suivi de l'Aster du golfe du Saint-Laurent. On effectue la vérification de la présence d'espèces floristiques et fauniques menacées ainsi que leur caractérisation avant la mise en œuvre de certains travaux en milieu dunaire. On participe également à la cartographie des données écologiques de l'archipel ainsi qu'à la mise en place d'habitats fauniques et floristiques. La population de Bécasseau maubèche *rufa* est inventoriée en 2011.



Faire évoluer les mentalités

Bien que les menaces humaines ne soient pas nécessairement la principale cause de dégradation de nids, on comprend dès cette époque qu'elles constituent le principal facteur sur lequel il est possible d'influer. Commencent donc rapidement des activités de sensibilisation et d'éducation : interventions en milieu scolaire, ateliers d'interprétation, pièces de théâtre, défilés de mode écologie, rallyes, expositions, capsules radiophoniques et audiovisuelles, articles dans les journaux locaux et régionaux, etc. De nombreux efforts sont déployés chaque année pour sensibiliser la population et les vacanciers à la présence des espèces en péril, et à la nécessité de les protéger. Dépliants, livres, panneaux, affiches, vidéos, site Internet, etc. : de multiples outils de communication sont créés. Un aperçu des diverses activités qui ont eu lieu au fil des ans est présenté en Annexe 1 et un catalogue des principaux outils en Annexe 2.

De manière à décupler l'efficacité de ses interventions, Attention Fragîles entreprend également, à partir de 2007, de dispenser au personnel de l'industrie touristique une formation sur les milieux naturels de l'archipel, ainsi que sur les espèces fauniques et floristiques qu'on y découvre. Dans ce cadre, un guide de formation est produit en 2009. On publie en outre un ouvrage destiné au grand public « *Les pieds dans l'eau, les orteils dans le sable* », qui invite à la découverte des richesses de la mer, des plages et des dunes des Îles-de-la-Madeleine. Par ailleurs, une page dédiée au tourisme responsable est publiée sur le site Internet.

Se concerter pour mieux avancer

Les menaces pesant sur les espèces en péril étant variées, les solutions se doivent de l'être aussi. C'est pourquoi Attention Fragîles choisit de s'impliquer dans de nombreux comités, groupes de travail, tables de concertation, et autres lieux de réflexion collective.



Au fil des années, l'organisme siège ainsi notamment sur :

- ✓ la table de concertation du **Conseil régional de Concertation et de Développement (CRCD)**¹ et à la table sectorielle en environnement. Actuellement, le **Groupe de référence en environnement** (Attention FragÎles, Cégep, CERMIM, CRÉ-GÎM, Comité ZIP, Municipalité des Îles et SCÎM) assume la coordination et l'intégration des dossiers environnementaux concernant l'archipel (1992 -);
- ✓ le conseil d'administration du **Conseil régional en environnement (CREGÎM)** (1995 - 2000);
- ✓ le conseil d'administration du **Comité ZIP des Îles** (1998 -);
- ✓ le conseil d'administration de la **SCÎM** (1997 -);
- ✓ le conseil d'administration de **Tourisme Îles-de-la-Madeleine** (2000 -);
- ✓ la **Commission municipale de gestion des matières résiduelles** (2003 -);
- ✓ la **Table de concertation sur la circulation VHR** (1994 -);
- ✓ la **Table de concertation sur les hydrocarbures** (Municipalité des Îles et principaux acteurs du milieu, 2004 -);
- ✓ le **Comité de travail sur l'érosion côtière** (MSP et Municipalité des Îles) (2006 -);
- ✓ le **Groupe de travail sur la gestion de l'île Brion** (MDDEP, CEDEC, CAMI et Municipalité de Grosse-Île) (2008 -);
- ✓ l'**Eastern Canada Piping Plover Guardian Project & Recovery Actions** (comité d'échange pour la protection de l'habitat du Pluvier siffleur dans l'est du Canada) et le **Groupe de travail de l'Atlantique sur le Pluvier siffleur**;
- ✓ l'**Équipe régionale d'intervention-protection en environnement (ÉRIPE)** (1995 - 1999).



¹ Aujourd'hui remplacé par la Conférence Régionale des Élu(e)s Gaspésie – Îles-de-la-Madeleine (CRÉGÎM)

Concernant la circulation motorisée sur les plages et dans les dunes, la concertation des différents acteurs du milieu, amorcée en 1994, mènera à l'adoption en 2010 du *Règlement sur le contrôle de la circulation des véhicules sur les plages, les dunes, le littoral et dans les milieux humides* par la Municipalité. Ce travail collectif de longue haleine aura conduit à une importante avancée en regard d'une menace qualifiée d'élevée dans le *Programme de rétablissement du Pluvier siffleur, sous espèce melodus* du Gouvernement du Canada.

Au cours de ces années, l'organisme s'attache aussi à faire des représentations dans les principaux dossiers environnementaux concernant l'archipel, dont plusieurs ont de près ou de loin un rapport avec les espèces en péril : renflouement du Irving Whale, gestion des déchets et lieu d'enfouissement technique, parc éolien, urbanisme et schéma d'aménagement, exploration gazière et pétrolière, érosion côtière, etc. Par son implication au sein de la collectivité, Attention Fragîles contribue à des développements communautaires essentiels (évolution de la réglementation municipale, mise en œuvre du tri à 3 voies, etc.) ainsi qu'à la naissance de plusieurs organisations, telles que le Comité ZIP, la SCÎM et le *Centre de recherches sur les milieux insulaires et maritimes* (CERMIM).

Préserver l'intégrité des milieux naturels

Conséquemment à la prise de conscience de la présence d'espèces en péril sur l'archipel, on intègre la notion d'habitat essentiel. Les milieux naturels exceptionnels des Îles-de-la-Madeleine revêtent alors une importance supplémentaire. La nécessité de protéger ces milieux naturels/habitats devient vite une évidence, c'est pourquoi on entreprend de 1992 à 1995 de répertorier les propriétaires de terrains privés abritant des espèces en péril. Cette démarche mène à la signature de plusieurs ententes d'intendance privée. En 2004, un *Carnet du propriétaire* est réalisé et offert aux propriétaires, afin de leur permettre d'identifier, d'apprécier et de conserver les plantes et les oiseaux en péril sur leur propriété.

La nécessité de protéger et de conserver les habitats mène également, quelques années plus tard, à la création de la **Société de Conservation des Îles-de-la-Madeleine** (SCÎM) en 1997 et du **Comité d'Intervention Zone Prioritaire des Îles-de-la-Madeleine** (Comité ZIP) en 1998-99. Ces organismes poursuivent dès lors leurs propres missions, apportant leur précieux concours au maintien de la biodiversité madelinienne. Une présentation succincte de leurs activités figure en annexes 3 et 4.





Parallèlement aux efforts consacrés aux changements de perception et d'habitudes chez les utilisateurs, Attention Fragîles se penche sur la question de la reconstitution du milieu dunaire et s'emploie à acquérir des compétences en restauration. À partir de 1995, les projets de restauration se multiplient et on développe au sein de l'organisme un savoir-faire spécifique. On publie

en 2004 le *Guide de restauration et de protection des dunes des Îles-de-la-Madeleine*. La restauration et les aménagements en milieu dunaire prennent une place de plus en plus importante dans les activités mises en œuvre.

Dans les années suivant la parution de *l'Étude de la sensibilité des côtes et de la vulnérabilité des communautés du golfe du Saint-Laurent aux impacts des changements climatiques* en 2008 par le **Consortium Ouranos**, la collectivité commence à s'inquiéter et à se mobiliser. Bien que la préservation des espèces en péril ne figure pas nécessairement parmi les motivations premières de la population et des décideurs locaux, les objectifs de protection des dunes sont communs. En effet, ce sont les milieux dunaires qui paient le plus lourd tribut aux changements climatiques, mettant en danger des infrastructures publiques (routes, lignes électriques, etc.) et privées (résidences, chalets, etc.). À partir de 2010, Attention Fragîles entreprend un gros chantier de restauration dans le cadre du projet *J'y mets mon grain de sable*, qui vise à atténuer l'érosion dunaire dans les secteurs les plus critiques de l'archipel.

En vertu de ses connaissances accumulées, l'organisme assume, un peu plus au fil des ans, un rôle de conseiller, de maître d'œuvre ou de superviseur environnemental auprès de divers promoteurs privés et publics effectuant des interventions en milieu dunaire (municipalités, Transport Québec, Hydro-Québec, MDDEP, etc.). On procède ainsi notamment à l'installation de passerelles et à l'aménagement de stationnements sur certaines plages municipales. On supervise aussi les travaux de restauration dunaire visant la protection de la route 199 et des lignes électriques, ainsi que le retrait des sacs de mazout partiellement mis à jour en collaboration avec la Garde Côtière Canadienne. En outre, de nouvelles techniques de restauration sont expérimentées sur certaines brèches dunaires grâce à une collaboration avec le MTQ.

Impliquer la communauté

Dès ses débuts, Attention Fragîles cherche à **impliquer la communauté** des Îles-de-la-Madeleine dans la protection de ses richesses écologiques. Nettoyage de milieux naturels, plantation d'ammophile, construction de piège à sable, inventaires du Pluvier siffleur et autres activités communautaires constituent autant d'occasions de mobiliser les Madelinots au profit de leur patrimoine environnemental.



C'est dans un contexte d'inquiétude croissante face aux impacts des changements climatiques que l'organisme met en œuvre, à partir de 2010, le projet *J'y mets mon grain de sable*, qui vise à atténuer l'érosion dunaire dans les secteurs les plus critiques de l'archipel, et invite la population à prendre soin des dunes grâce à des activités communautaires de plantation d'Ammophile à ligule courte. Des panneaux d'interprétation sont également installés pour promouvoir cette implication collective et inviter au respect du milieu dunaire. De plus, l'équipe d'Attention Fragîles organise en 2011 la *Tournée des cantons sur l'érosion*, initiative visant à impliquer les citoyens dans la mise en œuvre d'actions concrètes de lutte contre l'érosion. On distribue en outre la brochure *Lutter ensemble contre l'érosion* dans tous les ménages madelinots.

Par ailleurs, la valorisation des efforts individuels ou collectifs s'inscrit dans les démarches de sensibilisation, d'éducation et d'implication poursuivies par l'organisme. C'est pourquoi Attention Fragîles décerne, depuis 1997, des **Mérites environnementaux** dans le but de souligner les efforts et d'encourager le développement de pratiques exemplaires ayant un impact positif sur la conservation et la mise en valeur de l'environnement naturel des Îles. Les concurrents sont évalués dans 3 catégories : *Milieu scolaire*, *Citoyens* ainsi que *Entreprises et organisations*. La 13^{ème} édition des Mérites environnementaux a eu lieu en 2010.



Apprendre et transmettre

Dans le but d'accroître ses compétences et de partager ses connaissances, Attention Fragîles participe à de nombreux ateliers et colloques, dont :

- ✓ la formation sur la restauration des milieux dunaires en France en 1993;
- ✓ les ateliers sur la gestion des habitats à Québec en 1993-94 organisés par le SCF;
- ✓ le forum « *le Saint-Laurent, un fleuve entre de bonnes mains* » organisé par Saint-Laurent Vision 2000 en 2001;
- ✓ la formation « *Plan d'intervention d'urgence lors de déversements d'hydrocarbures* » organisée aux Îles par la fondation Les Oiseleurs du Québec en 2004;
- ✓ les ateliers annuels sur la conservation de la nature à Québec organisés par l'UQCN de 2004 à 2012;
- ✓ l'atelier sur le rétablissement des espèces floristiques en péril organisé par le MDDEP et SCF à Québec en 2008;
- ✓ le séminaire « *Un littoral dynamique : quelles mesures d'intervention?* » organisé par la Mairie de Miquelon-Langlade sur l'île de Miquelon et en France en 2008;
- ✓ le symposium sur les Aires marines protégées au Québec, à Rimouski en 2010;
- ✓ le colloque « *La Nature a-t-elle sa place en éducation? Pour une pédagogie de la biodiversité !* » organisé par l'AQPERE en 2010;
- ✓ le sommet mondial sur l'éducation organisé par l'AQPRE à Montréal en 2011.

Au fil des ans, l'expérience accrue et la reconnaissance acquise mènent l'organisme vers une vision élargie de la protection des espèces en péril et de l'environnement. Les enjeux particuliers des différents dossiers environnementaux sont appréhendés dans une recherche intégrée de solutions. L'humain prend alors une place centrale dans les approches de l'organisme, qui s'attache à faire disparaître la dissociation entre l'Homme et l'environnement dans les perceptions de la communauté. La vision inclusive de l'Homme au sein de l'environnement madelinot, lui-même partie intégrante du golfe du Saint-Laurent se combine avec celle d'un développement durable, où les stratégies élaborées se fondent sur l'interdépendance des enjeux économiques, sociaux et environnementaux. Ce changement subtil d'attitude dans les démarches de l'organisme suscite une évolution de perception dans la population et chez les décideurs municipaux, régionaux et gouvernementaux. Attention Fragîles est dès lors perçu plus comme un partenaire constructif et essentiel, et moins comme un « empêcheur de tourner en rond ». C'est dans ce contexte que l'organisme s'engage dans des dossiers environnementaux d'envergure, dont la portée dépasse largement les Îles-de-la-Madeleine et les espèces en péril, mais qui les concernent pourtant au plus haut point. La lutte contre les changements climatiques et projets d'exploration gazière et pétrolière

mobilisent ainsi de nombreuses énergies, propulsant Attention Fragîles dans les rangs des joueurs incontournables.

En partenariat avec 3 autres groupes environnementaux, Attention Fragîles cofonde, au printemps 2010, la Coalition Saint-Laurent² afin de convaincre les instances gouvernementales d'adopter un moratoire sur l'exploration et l'exploitation gazière et pétrolière dans l'ensemble du golfe du Saint-Laurent. La coalition vise à rallier autour de



cette position commune l'ensemble des communautés qui jouissent des ressources naturelles et qui occupent le territoire du golfe du Saint-Laurent. En 2011, la Coalition organise à travers le Québec, une tournée de 15 conférences sur l'exploitation des hydrocarbures en mer. La coalition continue actuellement à agir comme un important leader dans ce dossier, essentiellement grâce au travail colossal de ses bénévoles. Elle rassemble actuellement plus de 4 500 membres.

Par ailleurs, Attention Fragîles participe en 2011 à l'organisation, par la Municipalité des Îles-de-la-Madeleine, d'un forum d'information et d'échange sur l'exploitation des hydrocarbures dans le golfe du Saint-Laurent, auquel prennent part des intervenants des 5 provinces concernées.

Voir loin, voir large et planifier

C'est également dans une optique d'échange et de transfert des informations qu'Attention Fragîles endosse un rôle de rassembleur et d'initiateur de réflexion collective sur de grands enjeux concernant la communauté madelinienne. Tôt dans l'histoire de l'organisme, on comprend l'importance d'anticiper et de se doter d'outils de planification. On réunit les acteurs du milieu à plusieurs occasions afin d'établir des stratégies communes. Seul ou en partenariat, Attention Fragîles organise ainsi notamment :

- ✓ le Colloque sur la revalorisation du Havre-aux-Basques en 1993;
- ✓ l'Écosommet sur l'environnement « *Le développement durable et la conservation : aux Îles, où allons-nous?* » en 1996;

² Une présentation de la Coalition Saint-Laurent figure en annexe 6.

- ✓ les *Ateliers sur la conservation des habitats d'espèces en péril* en 2000, qui donneront naissance au *Plan de conservation des habitats d'espèces en péril aux Îles-de-la-Madeleine* en 2002;
- ✓ *l'Atelier sur les statuts de protection aux Îles-de-la-Madeleine* en 2003;
- ✓ *l'Atelier de travail « Bilan et perspectives de protection »* sur le milieu dunaire en 2004, qui a donné naissance à la table de concertation sur la circulation VHR;
- ✓ *l'Atelier de travail « Maintenir la biodiversité aux Îles-de-la-Madeleine »*, qui a réuni en février 2013 une quarantaine d'acteurs clés du milieu pour engager la communauté dans la protection du patrimoine naturel de l'archipel (phase 2 du présent projet).

Par ailleurs, Attention Fragîles participe à l'élaboration des :

- ✓ *Plan d'action et de réhabilitation écologique des Îles-de-la-Madeleine (PARE)* par le Comité ZIP en 2002;
- ✓ *Plan de développement intégré des ressources naturelles et du territoire (PRDIRT)* par la CRÉGÎM et le MRNF en 2010;
- ✓ *Plan de mise en œuvre du PRDIRT* à partir de 2011.

Le **Groupe de référence en environnement (GRE)** s'engage en 2010 à réaliser un *Plan stratégique d'intervention en environnement pour le territoire des Îles-de-la-Madeleine*. En effet, l'apparition de nouveaux enjeux, notamment liés aux exigences du développement durable et aux impacts des changements climatiques, commande de nouvelles priorités d'intervention et de développement. Le mandat d'élaborer la démarche et de mener les travaux est remis à l'équipe d'Attention Fragîles, avec le soutien d'un conseiller en planification stratégique et sous la supervision du GRE. Une approche participative et de concertation est retenue. Une cinquantaine d'acteurs locaux prennent part à l'initiative qui aboutit en 2012. *Le plan stratégique d'intervention en environnement (PSIE)* contient :

- ✓ Un **diagnostic territorial à jour**, validé par le milieu, ainsi qu'une démarche d'analyse et de planification adaptée au territoire;
- ✓ Un **portrait des actions** menées en environnement depuis 10 ans;
- ✓ Un **répertoire des acteurs** locaux et régionaux œuvrant en environnement;
- ✓ Une **bibliographie** des ouvrages de référence sur les milieux naturels de l'archipel;
- ✓ Une **stratégie d'intervention** concertée pour le territoire des Îles-de-la-Madeleine.

L'objectif du PSIE est de permettre aux acteurs locaux et régionaux d'ancrer leurs actions de développement dans une vision cohérente et stratégique de l'environnement, en tenant compte notamment des impacts socio-économiques et environnementaux des décisions prises. Cette démarche s'inscrit donc parfaitement dans les approches de gestion préconisées par Environnement Canada, qui recommande de tenir compte des espèces en péril dans l'aménagement côtier et les stratégies de gestion.



3. Réalisations et recommandations gouvernementales

La collaboration établie à partir de 1989 avec le SCF est restée très constante au cours de toutes ces années. La nature et les modalités des interventions menées par Attention Fragiles ont essentiellement émané de directives gouvernementales, même si l'organisme a pu insuffler son style propre dans la mise en œuvre. Pour ce qui est des espèces fauniques en péril, durant ces 20 dernières années, l'organisme a réalisé de nombreux contrats pour le compte du SCF. Il est donc cohérent d'envisager le lien entre les réalisations d'Attention Fragiles et les recommandations d'Environnement Canada comme une boucle rétroactive, ayant permis aux deux partenaires d'ajuster pour l'un ses interventions, pour l'autre ses recommandations. D'autres acteurs locaux ont également posé des gestes utiles dans le cadre du rétablissement des espèces en péril, notamment le Comité ZIP, la SCÎM et la Municipalité.

Si l'on considère les espèces en péril présentes aux Îles-de-la-Madeleine (hors espèces aquatiques), des programmes de rétablissement existent pour le Pluvier siffleur³, la Sterne de Dougall⁴, l'Aster du Saint-Laurent⁵ ainsi que pour le Grèbe esclavon⁶ (proposition seulement).

3.1 Le Pluvier siffleur

Statut au Canada : Espèce en voie de disparition

Statut au Québec : Espèce menacée

Les Îles-de-la-Madeleine constitue le seul endroit au Québec où niche le Pluvier siffleur, d'où l'importance des mesures de rétablissement menées sur le territoire. Le tableau 1 présente un aperçu des actions posées par le milieu et de leur cohérence avec les recommandations gouvernementales.



³ Programme de rétablissement du Pluvier siffleur (*Charadrius melodus melodus*) au Canada, Environnement Canada, site Internet consulté le 29/03/2013, <http://www.registrelep.gc.ca/default.asp?lang=Fr&n=403C6E0E-1>

⁴ Programme de rétablissement modifié de la Sterne de Dougall (*Sterna dougallii*) au Canada – 2010, Environnement Canada, site Internet consulté le 29/03/2013, http://www.registrelep.gc.ca/default.asp?lang=Fr&n=5401AA52-1#_Toc137445873

⁵ Programme de rétablissement de l'aster du golfe Saint-Laurent (*Symphotrichum laurentianum*) au Canada – 2012, Environnement Canada, site Internet consulté le 29/03/2013, http://www.registrelep.gc.ca/default.asp?lang=Fr&n=857C2BA5-1#_Toc302557176

⁶ Programme de rétablissement du Grèbe esclavon (*Podiceps auritus*), population des îles de la Madeleine, au Canada [PROPOSITION] – 2012, site Internet consulté le 29/03/2013 <http://www.registrelep.gc.ca/default.asp?lang=Fr&n=9D233FE3-1>

Tableau 1 : Cohérence avec le Programme de rétablissement du Pluvier siffleur, sous espèce *melodus*

Extrait du programme		Actions menées dans le milieu				
Menace ou élément limitatif	Description générale des approches de recherche et de gestion	Description	Année	Par qui		
Protection de l'habitat	Menaces anthropiques	Tenir compte des espèces en péril dans l'aménagement côtier et les stratégies de gestion	Répertoire des propriétaires de terrains abritant des espèces en péril	1992 à 1995	AF	
			Cartographie des statuts de protection et des habitats	Depuis 1989	AF/Munîles/SCÎM/ZIP	
			Participation à la mise en place d'habitats fauniques ou floristiques et autres statuts de protection	Depuis 1989	AF/Munîles/SCÎM/ZIP	
			Concertation sur la circulation VHR	Depuis 1994	Milieu	
			Tenir compte des espèces en péril dans les évaluations environnementales	Règlement sur la circulation motorisée dans les milieux fragiles	2010	Munîles
				Élaboration du Plan stratégique en environnement (PSIE)	2010-12	AF / Milieu
				Évaluation des impacts des changements climatiques aux Îles	2008	Ouranos/Munîles
		Protéger les habitats Améliorer les habitats	Pose annuelle de structures de protection	Depuis 1991	AF	
			Suivi régulier des nids	Depuis 1989	AF	
			Restauration de milieux dunaires	Depuis 1995	AF / ZIP / Munîles	
			Activités de nettoyage des milieux naturels	Depuis 1989	AF/SCÎM/ZIP/Milieu	
			Aménagement de structures d'utilisation durable des habitats (passerelles, etc.)	Depuis 1995	AF / ZIP / Munîles	
			Éducation et sensibilisation à l'utilisation durable des habitats d'espèces à statut précaire	Depuis 1991	AF / SCÎM / ZIP	
	Menaces naturelles	Réduire au minimum les impacts des conditions météorologiques	Restauration de milieux dunaires	Depuis 1995	AF / ZIP / Munîles	

Extrait du programme		Actions menées dans le milieu			
Menace ou élément limitatif	Description générale des approches de recherche et de gestion	Description	Année	Par qui	
Protection des individus	Menaces anthropiques	Réduire les perturbations ou les blessures	Éducation et sensibilisation des utilisateurs (circulation, chiens en laisse, etc.)	Depuis 1991	AF
		Éducation et sensibilisation sur les espèces en péril en milieu scolaire et pour le grand public	Depuis 1991	AF	
		Règlement sur la circulation motorisée dans les milieux fragiles	2010	Munîles	
		Règlement sur les feux	2010-11		
	Menaces naturelles	Réduire la prédation par : <ul style="list-style-type: none"> la gestion des déchets l'utilisation appropriée des exclos et d'autres méthodes de rétablissement la gestion des prédateurs 	Instauration du tri à la source aux Îles (compostage et incinération)	1993	Munîles
			Intégration de la filière recyclage (tri à 3 voies).	1997-98	
			Implantation d'une Ressourcerie	1998	Ré-Utile
			Activités de nettoyage des milieux naturels	Depuis 1989	AF/SCÎM/ZIP/Milieu
			Pose annuelle de structures de protection	Depuis 1991	AF
			Règlement municipal sur les chiens	2002	Munîles
Autres menaces	Planification d'urgence en cas de déversement d'hydrocarbures	Formation <i>Plan d'intervention d'urgence lors de déversement d'hydrocarbures</i> par la Fondation Les oiseleurs du Québec	2004	AF / SCÎM / ZIP / Munîles / Milieu	
	Rester vigilant à l'égard des menaces pesant sur les populations	Participation aux consultations publiques sur les grands enjeux environnementaux aux Îles-de-la-Madeleine	Depuis 1989	AF / SCÎM / ZIP	
	Comblent les principales lacunes de connaissances par la recherche, la création et le maintien de partenariats, l'analyse d'évaluations environnementales				
	Effectuer le suivi de la population	Inventaires régionaux et Internationaux, mesure de la productivité	Depuis 1989	AF	
		Suivi des causes de mortalité	Depuis 1989	AF	
		Suivi de l'état des habitats	Depuis 1989	AF	
	Réhabiliter les individus blessés ou malades				

Nb : AF : Attention FragÎles; ZIP : Comité ZIP; Munîles : Municipalité des Îles-de-la-Madeleine; Milieu : population et organisations de l'archipel

3.2 La Sterne de Dougall

Statut au Canada : Espèce en voie de disparition

Statut au Québec : Espèce menacée

Plus de 95 % de la population canadienne de Sternes de Dougall niche en Nouvelle-Écosse. Les Îles-de-la-Madeleine accueillent des colonies de Sternes de Dougall nicheuses d'effectifs peu élevés mais stables sur plus de 30 ans, et dont on recommande d'assurer la conservation dans le *Programme de rétablissement de la Sterne de Dougall*. Les 3 sites considérés comme habitat essentiel sont l'île Paquet, le Deuxième Îlet et l'île du Chenal.

Divers facteurs limitent le taux de reproduction de cette espèce, notamment l'âge tardif de la première nidification, la petite taille des couvées, le faible taux annuel de survie des adultes, de même que le taux de survie relativement faible jusqu'à l'âge de la première reproduction. Par ailleurs, diverses menaces pèsent sur la survie de l'espèce, dont le délogement des oiseaux de leur habitat, la



prédation par des renards, goélands et autres, la chasse commerciale dans les aires d'hivernage, sans compter la pénurie de mâles dans certaines colonies des États-Unis. Enfin, la répartition limitée de la population rend cette dernière vulnérable aux menaces locales, telles que les activités humaines de développement, les catastrophes météorologiques, la pollution et la maladie.

Compte tenu du nombre peu élevé de couples nicheurs sur l'archipel, les activités de rétablissement menées depuis 20 ans ont principalement consisté à :

- ✓ Effectuer annuellement le suivi de la population;
- ✓ Protéger les aires de nidifications contre les prédateurs, principalement par l'installation de clôtures électriques;
- ✓ Installer des nichoirs ;
- ✓ Participer à la désignation de l'habitat essentiel;
- ✓ Mener des activités d'éducation et de sensibilisation;
- ✓ Améliorer la prise de décisions et la planification.

En outre, des démarches ont été menées par la SCÎM pour acquérir l'île Paquet, sans pourtant avoir abouti à ce jour. Toutes ces activités s'inscrivent dans le cadre du programme de rétablissement du gouvernement du Canada.

3.3 Le Grèbe esclavon

Statut au Canada : Population des Îles-de-la-Madeleine en voie de disparition

Statut au Québec : Espèce menacée

Le Grèbe esclavon compte deux populations en Amérique du Nord : la population de l'Ouest et la petite population isolée des Îles-de-la-Madeleine. En moyenne, une quinzaine d'individus par année fréquentent l'archipel. L'aire d'hivernage du Grèbe esclavon, population des Îles-de-la-Madeleine, n'est pas connue. L'habitat essentiel est désigné comme étant tous les étangs potentiels pour la nidification ainsi que tous les étangs où l'espèce a été observée en train de s'alimenter ou est soupçonnée d'avoir niché entre 1995 et 2011. Un total de 52 étangs est ainsi désigné comme habitat essentiel.



Sur l'archipel, la taille de la population du Grèbe esclavon est très réduite (moins de 25 individus), ce qui l'expose à des risques de nature démographique, environnementale et génétique. Les principales menaces affectant le Grèbe esclavon, population des Îles-de-la-Madeleine, sont la destruction des milieux humides, les prélèvements accidentels lors de la chasse à la sauvagine, les déversements pétroliers, les activités récréatives, la pêche commerciale, les conditions météorologiques défavorables et la compétition avec le Grèbe à bec bigarré. Toutes ces menaces ont été évaluées comme ayant un niveau de préoccupation moyen. Chacune d'entre elles peut néanmoins compromettre la survie de la population compte tenu de sa taille réduite.

Au cours des 20 dernières années, Attention FragÎles a offert son concours aux actions du SCF (dénombrement, caractérisation des habitats, suivi des nids, élaboration du protocole de suivi, etc.). L'organisme a mené de nombreuses activités de sensibilisation et d'éducation sur les espèces en péril à l'intention des résidents, des visiteurs et des groupes scolaires. Par ailleurs, une compilation des relevés historiques d'avant 1990 a été publiée en 1992. L'ensemble de ces activités a été réalisé en accord avec les directives du SCF.

3.4 L'Aster du golfe du Saint-Laurent

Statut au Canada : Espèce menacée

Statut au Québec : Espèce menacée

Les Îles-de-la-Madeleine sont le seul endroit où l'espèce croît au Québec. Le Centre de données sur le patrimoine naturel du Québec fait état de 12 occurrences sur l'archipel. Par ordre décroissant de gravité, les menaces connues sont :

- ✓ l'aménagement du littoral (habitations, routes, jetées, sentiers, etc.), le remblayage et de dragage qui peuvent modifier ou détruire l'habitat de l'espèce;
- ✓ l'augmentation de l'érosion en raison des changements climatiques (élévation du niveau de la mer) qui pourraient modifier les facteurs naturels de la dynamique de l'habitat colonisé par l'Aster du golfe du Saint-Laurent. Considérant la forte érosion et l'élévation du niveau des lagunes observées aux Îles-de-la-Madeleine, on considère que ces changements sont déjà en cours;
- ✓ la modification artificielle du niveau ou de la circulation des eaux salées (ouverture ou fermeture permanente d'une lagune, etc.) qui peut modifier le cycle de perturbations nécessaires au maintien de l'habitat;
- ✓ les activités récréatives (circulation VTT, piétinement, etc.), qui modifient les communautés végétales et peuvent induire une élévation du niveau de compétition en plus de causer la compaction du sol et la fragilisation des milieux qui abritent l'espèce;
- ✓ la compétition interspécifique qui limite la distribution de l'Aster du golfe du Saint-Laurent, principalement avec la Cotule pied-de-corbeau.

Les activités réalisées dans le cadre du rétablissement ont été de 3 ordres :

Conservation de l'espèce et de son habitat

- ✓ Participation d'Attention Fragiles et de la SCÎM à la démarche de désignation de 3 habitats floristiques (regroupant cinq occurrences) : la Baie-du-Havre-aux-Basques, le Barachois-de-Fatima et le Bassin-aux-Huîtres ;
- ✓ Adoption par la Municipalité du **Règlement sur le contrôle de la circulation des véhicules sur les plages, les dunes, le littoral et dans les milieux humides** en 2010;
- ✓ Vérification par Attention Fragiles de la présence d'espèces en péril, dont l'Aster du golfe du Saint-Laurent, avant la mise en œuvre de travaux en milieu dunaire;



- ✓ Acquisition par la SCÎM de plusieurs terrains, notamment dans le secteur de la Baie du Havre-aux-Basques, dans le but de protéger directement ou indirectement des habitats réels ou potentiels.

Inventaires et suivis

- ✓ Réalisation du suivi de la population par Attention Fragîles et la SCÎM.
- ✓ Participation à la cartographie pour le compte du MDDEFP.

Communication et sensibilisation

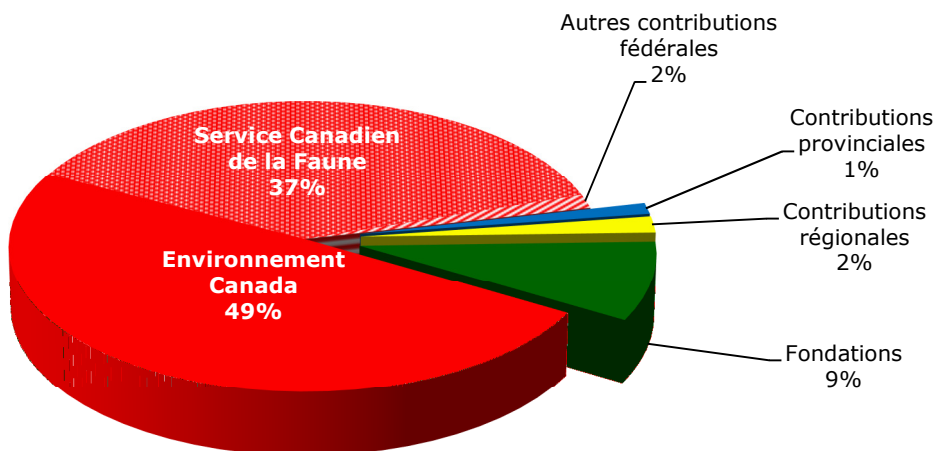
- ✓ Nombreuses activités de sensibilisation et d'éducation sur les espèces en péril à l'intention des résidents, des visiteurs et des groupes scolaires par Attention Fragîles.

Toutes ces activités s'inscrivent dans le cadre du programme de rétablissement du gouvernement du Canada.

4. Aspects financiers

En ce qui concerne les activités réalisées par Attention Fragîles dans le cadre du rétablissement des espèces en péril, Environnement Canada et le SCF ont indéniablement été les partenaires principaux. Entre 1992 et 2012, les montants attribués ont été respectivement de plus de 950 000\$ pour le premier et près de 730 000\$ pour le second. Le financement de l'organisme est provenu à 88% du gouvernement fédéral. Dans cette même période, l'organisme aura reçu près de 1 950 000\$ en argent de l'ensemble de ses partenaires. On constate une sous-représentation des contributions provinciales et régionales, ainsi que des contributions privées ne provenant pas de fondations. La dépendance aux fonds fédéraux est manifeste.

Financement des projets liés aux espèces en péril



Pour réaliser toutes ses activités vouées à la protection des espèces en péril, Attention Fragîles a déployé au cours des 20 dernières années énormément d'énergie. Une portion non négligeable de ces efforts a été investie dans la recherche de financement. Bien que le chiffre de 1 950 000\$ puisse paraître élevé, avec une moyenne annuelle de 97 500\$, les problèmes financiers de l'organisme ont été bien réels durant cette période, et tout particulièrement les dernières années. Plus que le manque d'argent en lui-même, auquel on peut faire face, en dernier recours, en réduisant les activités, c'est l'irrégularité du financement et l'absence d'un budget de fonctionnement récurrent qui place l'organisme dans une grande situation de précarité. La nécessité de monter chaque année de nouveaux projets, la complexité des montages financiers permettant de répartir sur les différentes activités le poids des frais fixes et les retards extravagants dans l'octroi des budgets gouvernementaux mettent Attention Fragîles dans une position chaque année plus périlleuse.

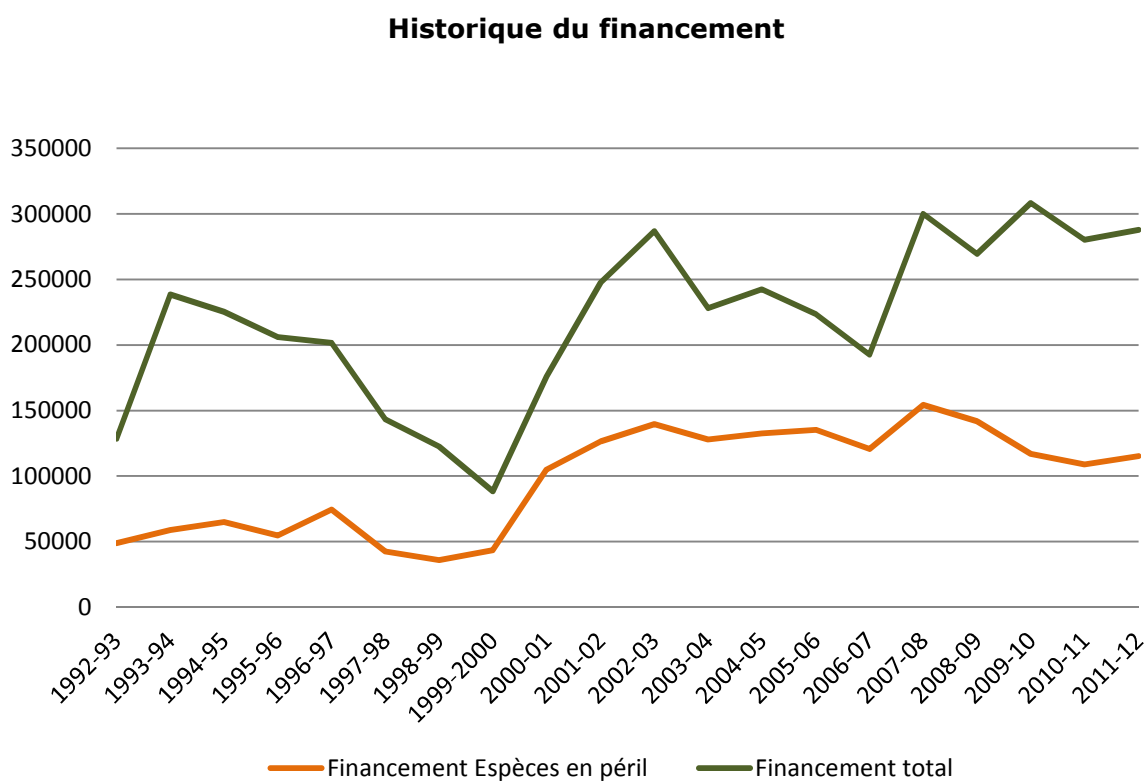
Cette précarité financière, que connaissent malheureusement nombre d'organismes environnementaux, va toutefois bien au-delà du simple inconfort. En matière de ressources humaines⁷ par exemple, plusieurs problèmes en résultent. En effet, il s'avère très compliqué de recruter des gestionnaires compétents, lorsqu'on ne peut leur garantir ni un salaire proportionnel à la charge de travail, ni même la pérennité de leur emploi. Ainsi, de 2007 à 2012, la direction aura subi 4 changements, le poste restant parfois vacant ou en intérim pendant plusieurs mois. En ce qui concerne les activités de sensibilisation, d'éducation et de protection, la nature saisonnière des postes place déjà les employés qui en sont responsables dans une situation économique fragile. L'incertitude sur le renouvellement de leur emploi constitue pour eux une grande source d'inquiétude, de nature à les inciter à quitter l'organisme. Or, ces employés sont dépositaires d'une expérience indispensable à la cohérence, à la durabilité et à l'efficacité des mesures d'intervention.

Dans ce cadre, la précarité financière constitue également un risque élevé pour le rétablissement des espèces en péril prises en charge. En effet, en plus des problèmes liés à la stabilité du personnel, la tenue même de certaines activités est remise en cause par l'absence ou le retard de financement. Ces difficultés sont particulièrement associées aux espèces d'oiseaux en péril, puisque leur présence passagère sur le territoire implique une adéquation stricte entre les interventions et les périodes de fréquentation. Cette problématique n'est d'ailleurs pas inconnue des services gouvernementaux voués au rétablissement des espèces en péril, puisque dans les 5 principales difficultés pour le rétablissement de la Sterne de Dougall figurent en 1^{ère} et 2^{ème} places :

⁷ Un organigramme de l'équipe de travail est présenté en annexe 5.

- 1) les coûts liés à l'affectation de gardiens sur les sites de colonie durant la saison de reproduction;
- 2) le maintien de partenariats durables entre les administrations publiques et les intendants issus des populations locales, alors que **le financement public est parfois irrégulier** et que la participation du public dépend de l'enthousiasme des intervenants.

L'irrégularité du financement est d'ailleurs très évidente si l'on examine son historique sur les 20 dernières années :



5. Conclusion

Durant les 20 dernières années, et même depuis sa création il y a 25 ans, Attention Fragîles a tenté de mobiliser la communauté des Îles-de-la-Madeleine autour de la cause des espèces en péril de l'archipel. C'est une mission qu'il n'aura pas toujours été facile de mener. Par leur enthousiasme et la force de leurs convictions, les membres et les employés de l'organisme auront parfois suscité dans la population des réactions négatives et contraires au but recherché. Néanmoins, il est incontestable que c'est à leur persévérance que la communauté doit une grande partie de l'évolution des mentalités, et de la fierté que bon nombre de

Madelinots placent aujourd'hui dans la qualité de leur environnement. Bien qu'on ne puisse l'affirmer scientifiquement, il est probable qu'on leur doive aussi le maintien des populations d'espèces en péril sur l'archipel depuis ces 20 dernières années.

Bien évidemment, il existe encore des personnes sur l'archipel qui considèrent les espèces en péril comme une contrainte, voire comme une nuisance. Malgré tous les efforts consentis, la sensibilisation connaît des limites, notamment quand elle se confronte à une culture familiale de liberté d'action et de préséance de l'individu sur la collectivité. Dans ce cadre, les activités éducatives offertes gratuitement en milieu scolaire prennent tout leur sens, puisque seule l'éducation des jeunes pourra, à terme, venir à bout de l'ignorance et de l'indifférence, qui menacent encore aujourd'hui la santé de nos écosystèmes. Le défi est de taille. Attention Fragîles et ses partenaires devront, dans les années à venir, développer le sentiment de fierté que les Madelinots affichent en regard de leurs paysages, de leurs produits de la mer ou de leurs plages, afin qu'il englobe la fierté d'habiter un des derniers endroits au monde où certaines espèces en péril choisissent de séjourner. Le contexte mondial de prise de conscience environnementale devrait en ce sens faciliter la tâche des organismes environnementaux. La présence d'une quarantaine d'intervenants aux récents *Ateliers de maintien de la biodiversité* en est une belle illustration. En revanche, le contexte politico-économique national et international constitue un obstacle considérable à la poursuite de leur mission.

En conclusion, malgré les difficultés rencontrées, on peut considérer les actions menées par l'organisme comme de belles réussites, qui auront indéniablement aidé les Madelinots à se doter d'une structure de concertation et de collaboration en environnement, dont la communauté peut être fière. Tout aussi indéniablement peut-on affirmer qu'il devient urgent de poser des gestes concrets pour soutenir le travail indispensable d'Attention Fragîles, si on ne veut pas voir bientôt son nom apparaître sur la liste des organismes en voie de disparition!

ANNEXE 1 – APERÇU DES ACTIVITÉS DE SENSIBILISATION ET D'ÉDUCATION

Les activités grand public

Dans les médias :

- ✓ Diffusion de capsules environnementales sur les ondes de la radio communautaire CFIM sur différents sujets tels que la protection des milieux naturels, les espèces en péril, le tri à la source, l'eau potable, la réglementation, etc.;
- ✓ Réalisation de chroniques environnementales hebdomadaires à CFIM en collaboration avec le Comité ZIP, la SCÎM et la Municipalité des Îles, visant à discuter de différents sujets tels que la protection des dunes, les espèces en péril, la conservation volontaire, etc.;
- ✓ Réalisation d'entrevues en français et en anglais à CFIM et à Radio-Canada sur des sujets précis;
- ✓ Articles dans les journaux locaux (Le Radar et The First Informer);
- ✓ Chroniques environnementales et diffusion de documentaires à la télévision communautaire.

Les kiosques d'information :

- ✓ Installation d'un kiosque d'information et de sensibilisation au point d'information de Tourisme Îles-de-la-Madeleine;
- ✓ Installation d'un kiosque d'information et de sensibilisation à l'entrée du platier à Fatima, un site majeur de nidification pour le Pluvier siffleur, très utilisé par les Madelinots et les visiteurs;
- ✓ Mise en place d'un kiosque d'information et de sensibilisation sur le traversier *Le Madeleine*, principal moyen d'accès à l'archipel, afin de sensibiliser les visiteurs avant leur arrivée sur les Îles. Jusqu'à 16 000 personnes rencontrées en une saison estivale;
- ✓ Installation de kiosques d'information et de sensibilisation lors de grands événements aux Îles, tels que le Concours de Châteaux de sable ou autres.

Les événements :

- ✓ Organisation de plusieurs expositions mobiles (habitats d'espèces en péril, oiseaux, insectes, etc.) diffusées dans des lieux publics (centre d'achat, etc.), dans les écoles, au cégep, etc.
- ✓ Réalisation de pièces de théâtres;
- ✓ Organisation de rallyes sur des thèmes environnementaux;
- ✓ Projection de films sur la nature;
- ✓ Organisation des Mérites environnementaux;

- ✓ Organisation de défilés de mode écologique. Cette activité qui avait été abandonnée depuis plusieurs années a été reprise par la Municipalité en 2012.

Les activités scolaires

Les écoles primaires :

- ✓ Activités en classe sur des thèmes tels que *Partons à la découverte de la plage, Les dunes veillent sur l'archipel, Le Pluvier siffleur sur les plages des Îles, Histoire d'un grain de sable, Les oiseaux en péril, etc.*
- ✓ Activités sur le terrain
 - Restauration dunaire par la fabrication de pièges à sable et la plantation d'ammophile (*Rebâtissons la dune, J'y mets mon grain de sable, etc.*)
 - Rallye sur les espèces en péril et leur habitat;
- ✓ Réalisation de troussees éducatives;
- ✓ Publication d'un cahier d'apprentissage sur les milieux dunaires.

Les publics ciblés

Rencontres et formations :

- ✓ Rencontres collectives et individuelles avec les différents utilisateurs du platier de Fatima;
- ✓ Remise du *Guide du bon Intendant* aux entreprises récréotouristiques et aux utilisateurs;
- ✓ Élaboration d'un code de bonne conduite;
- ✓ Rencontre avec les propriétaires de terrains abritant des espèces en péril et remise du *Carnet du propriétaire*;
- ✓ Formations pour le personnel des entreprises récréotouristiques, élaboration et remise d'un guide de formation.

Les agents de sensibilisation pour la protection du Pluvier siffleur et de son habitat :

- ✓ Déploiement d'agents de sensibilisation durant la saison estivale dans le secteur du platier à Fatima, interception, information et sensibilisation d'environ 3 000 utilisateurs par été.

ANNEXE 2 – LES PRINCIPAUX OUTILS DE COMMUNICATION CRÉÉS

A - La documentation

Les documents d'information et de sensibilisation sur les espèces en péril :



Dépliants d'information sur Pluvier siffleur aux Îles de la Madeleine (1996-1997) et (2006-2007).

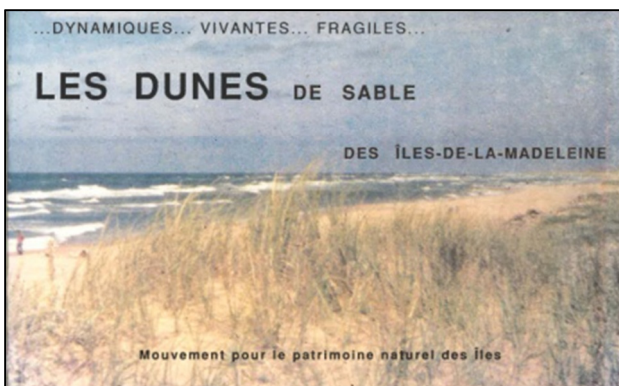


Documentaire d'information et de sensibilisation sur les oiseaux en péril aux Îles de la Madeleine (2004). Un CD interactif a également été conçu en complément.



Carnet offert aux propriétaires de terrain abritant des espèces en péril (2004-05)

Les documents d'information et de sensibilisation sur les milieux naturels et les habitats :



Livret d'information et de sensibilisation sur les milieux dunaires et sur les espèces qui y vivent (1992-1993).



Guide de restauration et de protection des milieux dunaires des Îles-de-la-Madeleine (2004).



Documentaire d'information et de sensibilisation sur les milieux dunaires et sur les espèces qui y vivent (2004). Un CD interactif a également été conçu en complément.

B - Les panneaux et les affiches

Les panneaux de protection :



Protection des aires de nidification du Pluvier siffleur (2004-2005).



Signalisation aux principaux accès des plages où niche le Pluvier siffleur (2000-2001) et (2004-05).

Les panneaux d'information et de sensibilisation :

UNE COLONIE DE STERNES À DÉCOUVRIR!

Les sternes, communément appelées « barbutés » au Îles-de-la-Madeleine, sont de petites espèces marines qui nichent en colonies sur les îlots rochers. Elles se nourrissent de petits poissons et d'invertébrés marins qu'elles attrapent en plongeant dans les vagues de la mer.

Les Sternes de Dougall (aussi appelées « barbutés ») sont les plus communes. Elles sont suivies de près par la Sterne de Dougall, la Sterne de Dougall à queue blanche et la Sterne de Dougall à queue noire. Les Sternes de Dougall à queue blanche et à queue noire sont plus rares que les autres.

Les Sternes de Dougall à queue blanche et à queue noire sont plus communes que les autres. Elles sont suivies de près par la Sterne de Dougall, la Sterne de Dougall à queue blanche et la Sterne de Dougall à queue noire. Les Sternes de Dougall à queue blanche et à queue noire sont plus rares que les autres.

Les Sternes de Dougall à queue blanche et à queue noire sont plus communes que les autres. Elles sont suivies de près par la Sterne de Dougall, la Sterne de Dougall à queue blanche et la Sterne de Dougall à queue noire. Les Sternes de Dougall à queue blanche et à queue noire sont plus rares que les autres.

LES STERNES ONT BESOIN DE NOTRE COLLABORATION POUR SURVIVRE!

Évitez de circuler sur le sentier VTT, soit près de poteaux; évitez de circuler dans la zone délimitée par les poteaux; évitez de circuler sur le foin de dune et les butteaux; respectez les consignes des surveillants; évitez de circuler dans le sentier VTT, soit près de poteaux; rapportez vos déchets.

LES STERNES ONT BESOIN DE NOTRE COLLABORATION POUR SURVIVRE!

Évitez de circuler sur le sentier VTT, soit près de poteaux; évitez de circuler dans la zone délimitée par les poteaux; évitez de circuler sur le foin de dune et les butteaux; respectez les consignes des surveillants; évitez de circuler dans le sentier VTT, soit près de poteaux; rapportez vos déchets.

Sternes Terns

Les sternes, communément appelées « barbutés » au Îles-de-la-Madeleine, sont de petites espèces marines qui nichent en colonies sur les îlots rochers. Elles se nourrissent de petits poissons et d'invertébrés marins qu'elles attrapent en plongeant dans les vagues de la mer.

Les Sternes de Dougall (aussi appelées « barbutés ») sont les plus communes. Elles sont suivies de près par la Sterne de Dougall, la Sterne de Dougall à queue blanche et la Sterne de Dougall à queue noire. Les Sternes de Dougall à queue blanche et à queue noire sont plus rares que les autres.

Les Sternes de Dougall à queue blanche et à queue noire sont plus communes que les autres. Elles sont suivies de près par la Sterne de Dougall, la Sterne de Dougall à queue blanche et la Sterne de Dougall à queue noire. Les Sternes de Dougall à queue blanche et à queue noire sont plus rares que les autres.

Les Sternes de Dougall à queue blanche et à queue noire sont plus communes que les autres. Elles sont suivies de près par la Sterne de Dougall, la Sterne de Dougall à queue blanche et la Sterne de Dougall à queue noire. Les Sternes de Dougall à queue blanche et à queue noire sont plus rares que les autres.

La Sterne de Dougall, une espèce en péril

Aux côtés des plus grosses, il est parfois possible d'observer la Sterne de Dougall. Cette espèce est en péril car elle est plus rare que les autres. Elle est suivie de près par la Sterne de Dougall, la Sterne de Dougall à queue blanche et la Sterne de Dougall à queue noire. Les Sternes de Dougall à queue blanche et à queue noire sont plus rares que les autres.

The Roseate Tern a species at risk

In the largest colonies, we can sometimes see Roseate Terns. This bird is one of the rarer species. The Îles-de-la-Madeleine is the only place where this species nests in Québec. It is therefore important to take special care of this species so that it does not disappear from the province.

Vous pouvez aider les sternes

During the nesting period from mid-May to the end of August:

- Évitez de circuler près des colonies
- Évitez de marcher sur les goudaillots et sur les butteaux
- Évitez de circuler dans le sentier VTT, soit près de poteaux
- Évitez de circuler dans la zone délimitée par les poteaux
- Évitez de circuler sur le foin de dune et les butteaux
- Respectez les consignes des surveillants
- Évitez de circuler dans le sentier VTT, soit près de poteaux
- Évitez de circuler dans la zone délimitée par les poteaux
- Évitez de circuler sur le foin de dune et les butteaux
- Respectez les consignes des surveillants
- Évitez de circuler dans le sentier VTT, soit près de poteaux
- Évitez de circuler dans la zone délimitée par les poteaux
- Évitez de circuler sur le foin de dune et les butteaux
- Respectez les consignes des surveillants

You can help the terns!

During the nesting period from mid-May to the end of August:

- Don't go near the colonies
- Don't walk on the dunes
- Don't feed the gulls and be sure not to leave garbage behind!
- Keep your dog on a leash

Aires de nidification de la Sterne de Dougall (2000 et 2004).

Utilisateurs de cerfs-volants et de char à voile, afin d'assurer la protection du Pluvier siffleur, il est suggéré de :

- demeurer à l'extérieur de la zone délimitée par les poteaux;
- éviter de circuler sur le foin de dune et les butteaux;
- respecter les consignes des surveillants;
- éviter de circuler dans le sentier VTT, soit près de poteaux;
- rapporter vos déchets.

La protection des espèces en péril : c'est l'affaire de tous

Kite and land sailor users:
In order to protect the Piping Plover, please:

- stay out of indicated area;
- avoid the dune grass;
- respect attendants' instructions;
- don't use ATV trails near indicated area;
- take out all your garbage with you.

Protecting endangered species is everyone's responsibility

Canada Attention Fragiles

Utilisateurs de cerfs-volants et de char à voile, afin d'assurer la protection du Pluvier siffleur, il est suggéré de :

Restez à l'extérieur de la zone délimitée par les poteaux, évitez de circuler sur le foin de dune et les butteaux; respectez les consignes des surveillants; évitez de circuler dans le sentier VTT, soit près de poteaux; rapportez vos déchets.

La protection des espèces en péril : c'est l'affaire de tous

Kite and land yacht users:
In order to protect the piping plover, please:

leave your vehicle in the parking lot, stay out of pointed areas, avoid the dune grass and hills; respect attendants' instructions; don't use ATV trails near pointed areas; carry out your trash.

Protecting endangered species is everyone's responsibility

Canada Attention Fragiles

Sensibilisation ciblée sur le site du platier de la dune du Nord, secteur important de nidification du Pluvier siffleur et très convoité par les utilisateurs de cerfs-volants de traction et les chars à voile (2000-2001).

Les panneaux d'interprétation des milieux naturels et des habitats :

Bienvenue à La Cormorandière
UN MILIEU DYNAMIQUE, VIVANT ET FRAGILE

Dynamique... Les butteaux sont formés par le vent et les vagues qui les déplacent constamment. Cela fait passer le sable men à nu, créant des bords dans la dune et couronnant des zones qui tentent difficilement de s'établir contre les invasions par l'eau salée et l'ensablement.

Vivant... C'est un milieu de vie pour plusieurs espèces d'oiseaux et de plantes. Le foin de dune (Chenopodium à ligules courtes) est une plante importante dans ce milieu car elle retient le sable qui s'accumule en hauteur et en largeur pour former une dune barrière.

Fragile... La circulation motorisée et le passage répété des piétons exercent la végétation et la faune courante. Le vent déplace le sable men à nu, créant des bords dans la dune et couronnant des zones qui tentent difficilement de s'établir contre les invasions par l'eau salée et l'ensablement.

Le site de La Cormorandière a été restauré et entretenu par le passage de véhicules et la plantation de foin de dune. Le maintenance est un processus continu pour empêcher le sable de s'accumuler à nouveau et pour protéger ce milieu dynamique, vivant et fragile.

« Les Sables », un milieu exceptionnel!

La Cormorandière est un milieu exceptionnel. C'est un milieu de vie pour plusieurs espèces d'oiseaux et de plantes. Le foin de dune (Chenopodium à ligules courtes) est une plante importante dans ce milieu car elle retient le sable qui s'accumule en hauteur et en largeur pour former une dune barrière.

LA DUNE DE L'EST VIEILLE SUR LES ÎLES

LES DUNES SONT BIEN PLUS QUE DE SIMPLES BUTTEAUX DE SABLE. ELLES ONT UN RÔLE TRÈS IMPORTANT. ELLES PROTÈGENT LA VIE SUR LES ÎLES.

BENEFICES VIVANTS

Les dunes sont un habitat important pour de nombreuses espèces d'oiseaux. Elles protègent les oiseaux des prédateurs et des humains. Elles sont également un habitat important pour de nombreuses espèces de plantes.

UTILISÉS À LA VIE

Les dunes sont utilisées pour de nombreuses activités. Elles sont utilisées pour le tourisme, le sport et le loisir. Elles sont également utilisées pour la protection des côtes.

SENSIBLES AUX ROUES ET AUX PIÈDES

Les dunes sont sensibles aux roues et aux pieds. Elles sont facilement endommagées par les véhicules et les piétons. Elles sont également sensibles à la pollution et à la déforestation.

Prévoir un plan

Avant de visiter la dune, il est important de prévoir un plan. Cela permet de mieux comprendre le milieu et de mieux le protéger. Cela permet également de mieux comprendre le rôle de la dune et de mieux le protéger.

LES TRÉSORIS DUNIERES AUX BASOUES

Les dunes sont riches en trésors. Elles sont riches en fossiles, en coquilles et en autres objets. Elles sont également riches en plantes et en animaux. Elles sont également riches en histoire et en culture.

Information et sensibilisation sur milieux dunaires et les espèces qui y vivent (1994-95) et (2009-2010).

Les affiches :



Sensibilisation à la protection des espèces fauniques et floristiques en péril aux Îles-de-la-Madeleine et à la protection de leurs habitats (français-anglais) (2003-2004).

C - Le matériel promotionnel et éducatif

Les logos et le matériel promotionnel :



Motif d'impression sur des *tee-shirts* vendus comme outils de sensibilisation (2003-2004).

Logo des uniformes des agents de sensibilisation (2003-2004).



Napperon représentant les différents oiseaux des milieux dunaires des Îles de la Madeleine, dont le bécasseau maubèche, le pluvier siffleur et la sterne de Dougall (2004).

Les Costumes (activités scolaires, pièces de théâtre, défilé de mode écologique, etc.) :



Le Pluvier siffleur (1991-1992)



La Sterne de Dougall et le Grèbe esclavon (2005)

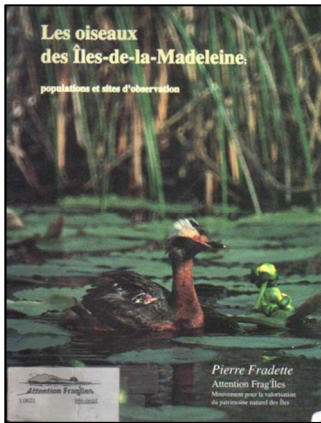
D - Le site Internet

Le site Internet d'Attention Fragiles : <http://www.attentionfragiles.org> présente d'une part l'organisme et ses activités, mais aussi des sections sur des sujets plus vastes tels que le transport écologique, le tourisme durable, la lutte contre l'érosion ou la préservation de la biodiversité aux Îles-de-la-Madeleine. On peut également y consulter le PSIE ainsi que les activités offertes aux enseignants du primaire et du secondaire.

E - Autres outils de communication sur le patrimoine naturel des Îles-de-la-Madeleine



Livrets d'information sur les milieux forestiers des Îles-de-la-Madeleine. Quelques vidéos d'information ont également été produites (1991-1992).



Document de référence sur les oiseaux des Îles-de-la-Madeleine et leur habitat (1992).



Revue d'information et de sensibilisation à l'environnement des Îles de la Madeleine. (2001-2002).



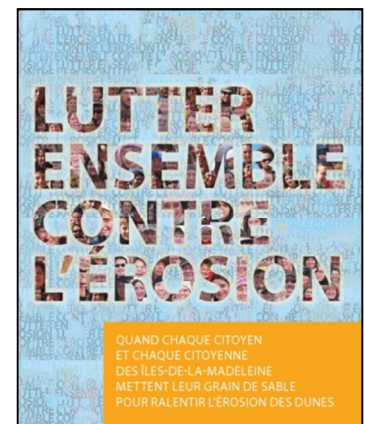
Cahier d'apprentissage sur l'environnement des Îles-de-la-Madeleine conçu pour les élèves de 5^e année du primaire (2007).



Carnet découverte de la mer, des dunes et des plages des Îles de la Madeleine (2009).



Recueil d'information et de sensibilisation sur la Réserve écologique de l'Île Brion (2010).



Information sur la lutte contre l'érosion des dunes (2011).



Recueil sur les remèdes traditionnels utilisés aux Iles-de-la-Madeleine (2012).



Panneaux de sensibilisation sur les sites de restauration de dunes.

ANNEXE 3 – LE COMITÉ ZIP



Le Comité ZIP des Îles-de-la-Madeleine est un organisme environnemental de concertation faisant partie d'un réseau québécois de 13 comités ZIP issus du *Programme Saint-Laurent Vision 2000* d'Environnement Canada et du MDDEP. Ces organismes ont pour rôle principal de promouvoir la connaissance du Saint-Laurent (fleuve, tributaires et golfe) et de favoriser des initiatives locales de protection, de restauration, de conservation et de mise en valeur des usages et des ressources du Saint-Laurent, compatibles avec le développement durable.

Formé en 1998 et incorporé en 1999, le Comité ZIP des Îles œuvre principalement aux usages, aux habitats et à la qualité des eaux du golfe St-Laurent. Le territoire d'intervention du Comité ZIP des Îles comprend les plans d'eau intérieurs de l'archipel, les cours d'eau, les milieux humides, les berges ainsi que les eaux côtières dans un rayon d'environ 100 km.

En 1999, le Comité ZIP a réalisé une consultation publique qui a permis d'identifier les priorités de la population en lien avec leur environnement naturel et d'élaborer le *Plan d'action et de réhabilitation écologique (PARE)* des Îles en 2002. C'est à partir de ce plan qu'a été réalisée la grande majorité des projets ultérieurs de l'organisme. On peut citer notamment :

- ✓ Bacs d'essai dans une optique de Gestion Intégrée face aux enjeux liés à l'érosion côtière;
- ✓ Un coup de pouce aux ruisseaux !
- ✓ Rationalisation des accès aux plans d'eau intérieurs des Îles-de-la-Madeleine;
- ✓ Projet de recherche sur les connaissances locales en lien avec le déversement d'hydrocarbures de l'Irving Whale en 1970;
- ✓ Caractérisation, sensibilisation et mise en valeur des milieux humides des Îles-de-la-Madeleine;
- ✓ Guide de gestion des eaux usées : « Si l'eau m'était comptée » (volet municipal) et « Si l'eau m'était cotée » (volet population);
- ✓ Activité de sensibilisation des jeunes au sujet de la zostère marine;
- ✓ Gestion intégrée des plans d'eau intérieurs des Îles-de-la-Madeleine;
- ✓ Nettoyage de la lagune de Havre-aux-Maisons et des berges de la lagune de Grande Entrée.

Outres ces réalisations, le Comité ZIP a mené de nombreuses collaborations avec ses partenaires, telles que des inventaires, des bathymétries, des activités de concertation, de sensibilisation et autres sur des sujets qui couvrent l'ensemble des enjeux environnementaux de l'archipel.

ANNEXE 4 – LA SCÎM

Organisme sans but lucratif créé en 1997, la Société de Conservation des Îles-de-la-Madeleine (SCÎM) a pour mission de :

- ✓ Protéger des sites naturels abritant des espèces ou des espaces d'intérêts écologiques, tels que des îlots, des milieux dunaires, forestiers, humides, halieutiques et des littoraux des Îles-de-la-Madeleine;
- ✓ Acquérir de telles étendues de terrains par achat, don, legs ou autres formes d'ententes de conservation;
- ✓ Mener seule ou avec des partenaires des activités de recherche, de gestion, de réhabilitation, d'éducation ou d'interprétation sur ces terrains et rendre ces activités accessibles au public.
- ✓ Veiller, seule ou avec des partenaires, au maintien ou au développement d'activités agricoles, forestières, récréotouristiques ou de chasse et cueillette, lorsque celles-ci valorisent sans la compromettre, la richesse du milieu naturel.



La SCÎM protège juridiquement plus de 196 hectares de milieux naturels sur l'archipel, dont une partie constitue des habitats d'espèces en péril ou des zones tampons autour de ces habitats.

ANNEXE 5 – ATTENTION FRAGÎLES EN BREF

Mission

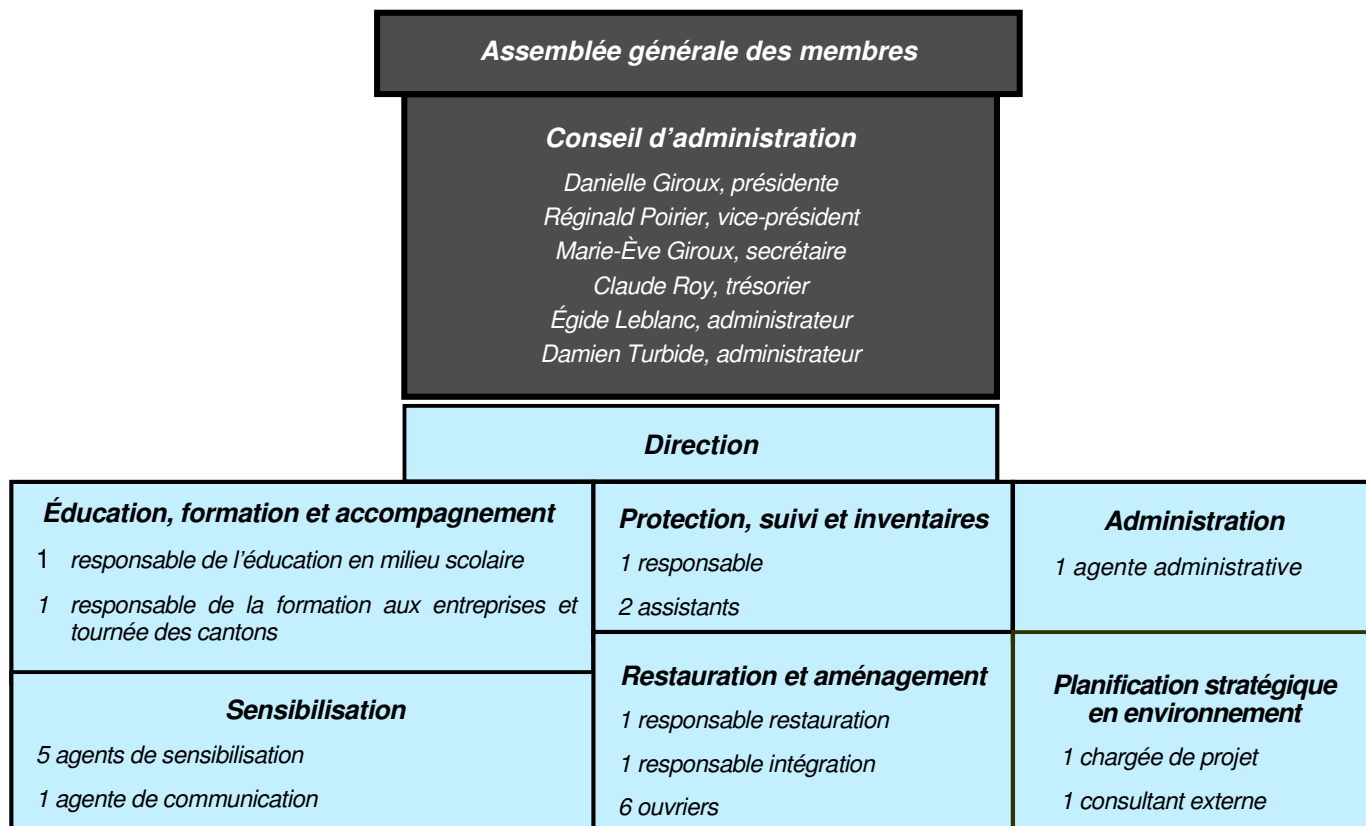
Issu d'un mouvement citoyen, et créé en 1988, Attention Fragîles est un organisme de bienfaisance à but non lucratif. Par sa mission, il contribue à la responsabilisation environnementale de la population, des acteurs du développement et des visiteurs des Îles-de-la-Madeleine en réalisant, en soutenant ou en encourageant des comportements respectueux de l'environnement.

L'organisme travaille en étroite collaboration avec 25 partenaires locaux et bénéficie d'une force de travail bénévole extraordinaire.

Objectifs

- Soutenir le développement durable du territoire
- Préserver et conserver les espaces naturels et la biodiversité
- Encourager le tourisme responsable
- Encourager la consommation responsable
- Soutenir et encourager les transports écologiques

L'équipe de travail en 2010-11



ANNEXE 6 – LA COALITION SAINT-LAURENT

Mission et objectifs

La Coalition Saint-Laurent a été créée en 2010 afin de convaincre les instances gouvernementales d'adopter, sans délai, un moratoire sur l'exploration et l'exploitation gazière et pétrolière dans l'ensemble du golfe du Saint-Laurent.

La Coalition Saint-Laurent vise à rallier autour de cette position commune l'ensemble des communautés qui jouissent des ressources naturelles et qui occupent le territoire du golfe du Saint-Laurent.

Il s'agit donc d'une coalition qui se veut interprovinciale car cinq provinces sont concernées : l'Île-du-Prince-Édouard, le Nouveau-Brunswick, la Nouvelle-Écosse, le Québec et Terre-Neuve-et-Labrador.

Membres du Comité d'orientation

Attention FragÎles
Fondation David Suzuki
Nature Québec
SNAP Québec

Membres de la Coalition

Au 29 avril 2013, 4 586 organismes et individus avaient donné leur appui à la Coalition Saint-Laurent, et manifesté ainsi leur volonté de voir les instances gouvernementales concernées décréter sans délai un moratoire sur l'exploration et l'exploitation gazière et pétrolière dans l'ensemble du golfe du Saint-Laurent.

- 1 Academy Canada
- 2 Ambioterra
- 3 AmiEs de la Terre de Québec
- 4 Amphibia-Nature
- 5 Association Canadienne des Médecins pour l'Environnement
- 6 Association des chasseurs de phoques des Îles de la Madeleine (ACPIM)
- 7 Association des retraités et des retraitées de l'éducation et des autres services publics du Québec CSQ (AREQ)
- 8 Association étudiante du Centre d'Études collégiales des Îles-de-la-Madeleine
- 9 Association francophone des municipalités du Nouveau-Brunswick (AFMNB)
- 10 Association générale étudiante du centre matapédien d'études collégiales
- 11 Association of Inshore Fishermen of the Magdalen Islands (AIFMI)
- 12 Association québécoise de lutte contre la pollution atmosphérique (AQLPA)
- 13 Bepop et cie
- 14 Bleu voile océanique
- 15 Cabane Bambou
- 16 Canadian Parks and Wilderness Society, New Brunswick Chapter (CPAWS-NB)

- 17 Canadian Parks and Wilderness Society, Nova Scotia Chapter (CPAWS-NS)
- 18 Cercles des fermières des îles de la madeleine, Fédération 21
- 19 Comité Action Civique (C'est Assez!)
- 20 Comité d'Action Environnementale Louperivois
- 21 Communauté de Gesgapegiag
- 22 Conseil des Canadiens (Le)
- 23 Comité ZIP du Sud de l'Estuaire
- 24 Comité sauvons nos rivières Neguac Inc.
- 25 Commission Scolaire des Chênes
- 26 Conseil des Innu de Ekuanitshit
- 27 Conseil Régional de l'Environnement de la Gaspésie et des Îles-de-la-Madeleine (CREGÎM)
- 28 Komunik Impact
- 29 Conservation Council of New Brunswick (CCNB)
- 30 Corporation de Développement communautaire Unîle
- 31 Corporation de l'Île aux Perroquets
- 32 Corporation des propriétaires de l'île pour la protection de l'île Verte (CPICIV)
- 33 Crevettes du Golfe inc.
- 34 Croisières Baie de Gaspé
- 35 Ecology Action Centre
- 36 Écomaris
- 37 Environnement Vert-Plus
- 38 EURÊKO!
- 39 Fédération québécoise du canot et du kayak
- 40 Fédération des travailleurs de l'île du Prince Édouard
- 41 Femmes en Mouvement
- 42 Ferme Au goût d'autrefois
- 43 Fondation Québécoise des Énergies Renouvelables
- 44 Fondation Rivières
- 45 Friends of Covehead Brackley Bays Watershed Group
- 46 Goélette Grosse-Île
- 47 Greenpeace Canada (Bureau Québec)
- 48 Groupe Nautique Chaleur
- 49 Institut de développement durable des Premières Nations du Québec et du Labrador (IDDPNQL)
- 50 Journal le Mouton NOIR, les éditions du berger blanc
- 51 La Mouvée
- 52 Les Amis de la Vallée du Saint-Laurent (AVSL)
- 53 Les Ami(e)s du Richelieu
- 54 Listuguj Mi'gmaq Government
- 55 Mairesse de la Municipalité de Grosse-Île
- 56 Madelinots en Alerte
- 57 MandaTerre.org
- 58 Moratoire d'une génération
- 59 Mouvement Sortons le Québec du Nucléaire (MSQN)
- 60 Mouvement Écologique Mathalois
- 61 MRC du Haut-Saint-Laurent
- 62 Municipalité de l'île d'Anticosti
- 63 Municipalité du village d'Abercorn
- 64 Nature Terre-Neuve et Labrador

- 65 Onkwehshon A Conseil Métis
- 66 Parti Vert du Québec
- 67 Professionnel-le-s de la Santé pour la Survie Mondiale
- 68 Quebec-Labrador Foundation
- 69 Québec Solidaire
- 70 Regroupement interrégional sur les gaz de schiste de la Vallée du St-Laurent
- 71 Réseau d'observation des mammifères marins (ROMM)
- 72 Save our Seas and Shores Coalition
- 73 Secrétariat international de l'eau
- 74 Secrétariat Mi'gmawei Mawiomi (MMS)
- 75 Sierra Club, section Québec
- 76 Société de conservation des Îles-de-la-Madeleine (SCÎM)
- 77 Station de recherche des îles Mingan (MICS)
- 78 Syndicat des enseignantes et enseignants du Cégep de Rimouski (SEECR)
- 79 Table des Groupes Populaires
- 80 Uniterre Conférences
- 81 Univert Laval
- 82 Urgence Nouveau Monde
- 83 Vert et mer
- 84 Webothèque.net
- 85 Western Environment Centre

... Avec l'appui de milliers d'individus!

ANNEXE 7 – LISTE DES ACRONYMES

AQPERE : Association québécoise pour la promotion de l'éducation relative à l'environnement

CAMI : Council for Anglophone Magdalen Islanders

CEDEC : Community Economic Development and Employability Committee

CERMIM : Centre de recherche sur les milieux insulaires et maritimes

CRCD : Conseil régional de concertation et de développement

CRE-GÎM : Conseil régional de l'environnement de la Gaspésie et des Îles-de-la-Madeleine

CRÉ-GÎM : Conférence régionale des élus-es de la Gaspésie et des Îles-de-la-Madeleine

GRE : Groupe de référence en environnement

MDDEP : ministère du Développement durable, de l'Environnement et des Parcs du Québec

MRNF : ministère des Ressources naturelles et de la Faune du Québec

MSP : ministère de la Sécurité publique du Québec

MTQ : ministère des Transports du Québec

PARE : Plan d'action et de réhabilitation écologique des Îles-de-la-Madeleine

PIH : Programme d'intendance des habitats des espèces en péril

PRDIRT : Plan de développement intégré des ressources naturelles et du territoire

PSIE : Plan stratégique d'intervention en environnement

SCF : Service canadien de la faune (Environnement Canada)

UQCN : Union québécoise pour la conservation de la nature

VHR : Véhicules hors routes